
**PROFIL SOCIO-ÉCONOMIQUE DES LOCALITÉS
DE LA MRC DU DOMAINE-DU-ROY**

effectué pour le compte de

**LA SOCIÉTÉ D'AIDE AU DÉVELOPPEMENT
DES COLLECTIVITÉS (SADC) LAC-SAINT-JEAN OUEST INC.**

présenté par

Jean-François Tremblay

**Baccalauréat en Sciences politiques
Maitrise en Sociologie**

Novembre 2003

Rechercheur: Jean-François Tremblay (Baccalauréat en sciences politiques,
maîtrise en sociologie)

Compilation et rédaction: Jean-François Tremblay (Baccalauréat en sciences politiques,
maîtrise en sociologie)

Sous la direction de: M. Serge Desgagné,
Directeur général
SADC du Lac-Saint-Jean Ouest inc.

M. Steeve Larouche
Agent de développement local
SADC du Lac-Saint-Jean Ouest inc.

Traitement de texte: Mélissa Girard et Véronick Bussière
Stagiaires
SADC du Lac-Saint-Jean Ouest inc.

REMERCIEMENTS

Nous tenons à porter une attention particulière à tous les organismes, ministères ou autres intervenants qui ont collaboré à la réalisation de ce profil socio-économique. Par leur contribution, ces derniers nous ont permis d'améliorer nos connaissances sur les diverses réalités vécues à l'intérieur de chaque municipalité du territoire couvert par la SADC Lac-Saint-Jean Ouest inc., soit les localités de la MRC du Domaine-du-Roy.

De ces partenaires, nous remercions plus particulièrement:

- Institut de la statistique du Québec;
- Ministère de l'Emploi, de la Solidarité Sociale et de la Famille (Sécurité du revenu);
- Centre local de développement du Domaine-du-Roy;
- Pays-des-Bleuets;
- Développement économique Canada;
- Développement des ressources humaines Canada (Jonquière);
- Modules interactifs géographiques (MIG) du Réseau des SADC du Québec;
- M.R.C. du Domaine-du-Roy;
- Municipalités et villes de La Doré, Chambord, Sainte-Hedwidge, Saint-François-de-Sales, Lac-Bouchette, Roberval, Saint-Félicien, Mashteuiatsh, Saint-Prime et Saint-André-du-Lac-Saint-Jean;
- Statistiques Canada;
- Atlas géographique du Saguenay–Lac-Saint-Jean;
- Association touristique régionale du Saguenay–Lac-Saint-Jean.

TABLE DES MATIÈRES

INTRODUCTION.....	1
CHAPITRE 1: LE TERRITOIRE DE LA MRC DU DOMAINE-DU-ROY	
1.1 SA LOCALISATION.....	2
1.2 SES COMPOSANTES.....	2
1.3 SA DÉLIMITATION.....	2
1.4 LES ACCÈS ROUTIERS.....	3
1.5 SON RELIEF.....	3
1.6 SON CLIMAT.....	4
1.7 SON RÉSEAU HYDROGRAPHIQUE.....	5
1.8 SA PÉDOLOGIE.....	6
CHAPITRE 2: POPULATION	
2.1 ÉVOLUTION DE LA POPULATION.....	8
2.2 RÉPARTITION PAR GROUPES D'ÂGE.....	9
2.3 TAUX D'ACTIVITÉ ET PRESTATAIRES DE L'ASSURANCE-EMPLOI.....	13
2.4 ÉVOLUTION DES PRESTATAIRES SUR LA SÉCURITÉ DU REVENU.....	17
2.5 REVENU MOYEN ANNUEL.....	18
2.6 VALEUR MOYENNE DES LOGEMENTS.....	21
2.7 CARACTÉRISTIQUES DES FAMILLES MONOPARENTALES.....	23
2.8 CONNAISSANCE DES LANGUES ET BILINGUISME.....	24
2.9 CARACTÉRISTIQUES DU LOGEMENT.....	26
2.10 RAPPORT DES PROFESSIONS.....	27
2.11 DÉPENSES POTENTIELLES DE CONSOMMATION DES MÉNAGES.....	30
2.12 ENSEIGNEMENT.....	31
2.13 DÉCROCHAGE SCOLAIRE.....	32
2.14 NIVEAU DE SCOLARITÉ.....	35
NOTE AUX UTILISATEURS.....	37
CHAPITRE 3: LES SECTEURS ÉCONOMIQUES	
3.1 CARACTÉRISTIQUES ÉCONOMIQUES.....	41
3.2 SECTEUR PRIMAIRE.....	44
3.3 SECTEUR SECONDAIRE.....	46
3.4 SECTEUR TERTIAIRE.....	53
3.4.1 Services reliés à la production.....	53
3.4.2 Services à la consommation.....	56
3.4.3 Services gouvernementaux.....	60
3.5 POTENTIEL RÉCRÉOTOURISTIQUE (DOMAINE-DU-ROY).....	62
3.6 SECTEUR FORESTIER.....	67
CHAPITRE 4: MÉTHODOLOGIE DE LA RECHERCHE	
4.1 APPROCHE MÉTHODOLOGIQUE GLOBALE.....	72
4.2 L'ANALYSE DE L'ENVIRONNEMENT PHYSIQUE ET TERRITORIAL.....	74
4.3 ANALYSE DE L'ENVIRONNEMENT SOCIAL ET DÉMOGRAPHIQUE.....	74
4.4 ANALYSE DE L'ENVIRONNEMENT ÉCONOMIQUE.....	77
CONCLUSION.....	78
LEXIQUE.....	81
ANNEXE.....	87
BIBLIOGRAPHIE.....	94

TABLE DES ILLUSTRATIONS

TABLEAU 1	STATUT DES MUNICIPALITÉS, TERRITOIRE D'APPARTENANCE ET SUPERFICIE M.R.C. DU DOMAINE-DU-ROY	6
TABLEAU 2	SUPERFICIE DES RIVIÈRES RÉGION DU SAGUENAY–LAC-SAINT-JEAN	7
TABLEAU 3	ÉVOLUTION DE LA POPULATION PAR MUNICIPALITÉ 1981 À 2001	9
TABLEAU 4	ÉVOLUTION DE LA POPULATION DES 0-14 ANS PAR MUNICIPALITÉ, 1981 À 2001	10
TABLEAU 5	ÉVOLUTION DE LA POPULATION DES 15-34 ANS PAR MUNICIPALITÉ, 1981 À 2001	11
TABLEAU 6	ÉVOLUTION DE LA POPULATION DES 35-64 ANS PAR MUNICIPALITÉ, 1981 À 2001	12
TABLEAU 7	ÉVOLUTION DE LA POPULATION DES 65 ANS ET PLUS PAR MUNICIPALITÉ, 1981 À 2001	13
TABLEAU 8	RÉPARTITION DE LA POPULATION ACTIVE ET TAUX D'ACTIVITÉ PAR MUNICIPALITÉ 2001	14
TABLEAU 9	NOMBRE DE CHÔMEURS ET TAUX DE CHÔMAGE PAR MUNICIPALITÉ 1981, 1986, 1991, 1996, 2001	15
TABLEAU 10	ÉVOLUTION DU <i>TAUX DE CHÔMAGE</i> SELON LES GROUPES D'ÂGES 15-24 ANS ET 25 ANS ET PLUS, PAR MUNICIPALITÉ 1986 À 2001	16
TABLEAU 11	ÉVOLUTION DES PRESTATAIRES SUR LA <i>SÉCURITÉ DU REVENU</i> (AIDE SOCIALE) PAR MUNICIPALITÉ	17
TABLEAU 12	RÉPARTITION DU <i>REVENU MOYEN ANNUEL</i> CHEZ LES 15 ANS + PAR MUNICIPALITÉ, 2000.....	18
TABLEAU 13	RÉPARTITION EN % DE LA COMPOSITION DU REVENU TOTAL PAR MUNICIPALITÉ, 1996, 2001	19
FIGURE 1	COMPOSANTES DU REVENU (2001).....	20
TABLEAU 14	VALEUR MOYENNE DES LOGEMENTS, 1996, 2001	21
TABLEAU 15	REVENU MOYEN DES MÉNAGES PAR MUNICIPALITÉ, 1995, 2000	22
TABLEAU 16	REVENU MOYEN DES HOMMES ET DES FEMMES PAR MUNICIPALITÉ, 1995, 2000 *	22
TABLEAU 17	RÉPARTITION DES FAMILLES MONOPARENTALES PAR MUNICIPALITÉ, 1996, 2001.....	23
TABLEAU 18	FAMILLES MONOPARENTALES DONT LE CHEF DE FAMILLE EST UN HOMME OU UNE FEMME PAR MUNICIPALITÉ 1996/ 2001	24
TABLEAU 19	PREMIÈRE LANGUE PARLÉE (ENCORE COMPRISE), PAR MUNICIPALITÉ 1996, 2001	25
TABLEAU 20	CARACTÉRISTIQUES GÉNÉRALES DES LOGEMENTS PRIVÉS OCCUPÉS PAR MUNICIPALITÉ 1996, 2001.....	26
TABLEAU 21	RAPPORT DES <i>PROFESSIONS</i> PAR MUNICIPALITÉ 1996 / 2001	28
TABLEAU 22	DÉPENSES POTENTIELLES DE CONSOMMATION DES MÉNAGES EN \$, PAR MUNICIPALITÉ 2001	30
TABLEAU 23	INSCRIPTION DANS LES ÉCOLES PRIMAIRES 1998-1999 À 2002-2003	31
TABLEAU 24	INSCRIPTION DANS LES ÉCOLES SECONDAIRES ET CENTRE DE FORMATION PROFESSIONNELLE 1998-99 ET 2002-2003	32
TABLEAU 25	DIPLÔMANT APRÈS 7 ANS AU SECONDAIRE POUR LES COHORTES DE 1986, 1987, 1988 ET 1989	33
TABLEAU 26	NIVEAU DE SCOLARITÉ POUR CHAQUE MUNICIPALITÉ (SEXES RÉUNIS) 2001	36
TABLEAU 27	NIVEAU DE SCOLARITÉ POUR CHAQUE MUNICIPALITÉ (PROPORTION EN POURCENTAGE) 2001	37
TABLEAU 28	RÉPARTITION DES EMPLOYEURS ET DES EMPLOYÉS SELON LE SECTEUR ÉCONOMIQUE PAR MUNICIPALITÉ, 2001	41
TABLEAU 29	RÉPARTITION DES ENTREPRISES SELON LE NOMBRE D'EMPLOYÉS 2001	42
TABLEAU 30	RÉPARTITION DES EMPLOYEURS ET DES EMPLOYÉS SELON LA CLASSIFICATION DES ENTREPRISES 2001	43
TABLEAU 31	RÉPARTITION DES EMPLOYEURS ET DES EMPLOYÉS SELON LE TYPE D'ENTREPRISE DU SECTEUR PRIMAIRE PAR MUNICIPALITÉ, 2001.....	45
TABLEAU 32	RÉPARTITION DES ENTREPRISES DU SECTEUR PRIMAIRE SELON LE NOMBRE D'ENTREPRISES ET D'EMPLOYÉS, 2001	46
TABLEAU 33	RÉPARTITION DES EMPLOYEURS ET DES EMPLOYÉS SELON LE SECTEUR SECONDAIRE PAR MUNICIPALITÉ, 2001	47
TABLEAU 34	RÉPARTITION DES ENTREPRISES MANUFACTURIÈRES SELON LE NOMBRE D'EMPLOYÉS 2001	48
TABLEAU 35	RÉPARTITION DES EMPLOYEURS ET DES EMPLOYÉS SELON LE SECTEUR MANUFACTURIER PAR MUNICIPALITÉ, 2001	49

TABLEAU 36 RÉPARTITION DES ENTREPRISES ET DES EMPLOYÉS SELON LE SECTEUR MANUFACTURIER 2001.....	50
TABLEAU 37 RÉPARTITION DES ENTREPRISES DE LA CONSTRUCTION PAR MUNICIPALITÉ 2001	51
TABLEAU 38 RÉPARTITION DES ENTREPRISES DE LA CONSTRUCTION SELON LE NOMBRE D'EMPLOYÉS 2001	52
TABLEAU 39 RÉPARTITION DES ENTREPRISES ET DES EMPLOYÉS SELON LE SECTEUR DE LA CONSTRUCTION 2001.....	52
TABLEAU 40 RÉPARTITION DES EMPLOYEURS ET DES EMPLOYÉS PAR CATÉGORIE DE SERVICES 2001.....	53
TABLEAU 41 RÉPARTITION DES EMPLOYEURS ET DES EMPLOYÉS DES SERVICES À LA PRODUCTION PAR MUNICIPALITÉ 2001	54
TABLEAU 42 RÉPARTITION DES ENTREPRISES DANS LE SECTEUR TERTIAIRE PRODUCTION SELON LE NOMBRE D'EMPLOYÉS, 2001.....	55
TABLEAU 43 RÉPARTITION DES ENTREPRISES DANS LE SECTEUR TERTIAIRE PRODUCTION 2001	56
TABLEAU 44 RÉPARTITION DES EMPLOYEURS ET DES EMPLOYÉS POUR LES SERVICES À LA CONSOMMATION PAR MUNICIPALITÉ 2001	57
TABLEAU 45 RÉPARTITION DES ENTREPRISES DANS LE SECTEUR TERTIAIRE CONSOMMATION	58
TABLEAU 46 INDUSTRIES DU COMMERCE DE DÉTAIL, DE L'HÉBERGEMENT ET DE LA RESTAURATION, AUTRES INDUSTRIES DE SERVICES 2001	59
TABLEAU 47 RÉPARTITION DES EMPLOYEURS ET DES EMPLOYÉS RELIÉS AUX SERVICES GOUVERNEMENTAUX PAR MUNICIPALITÉ 2001	60
TABLEAU 48 RÉPARTITION DES ENTREPRISES DANS LE SECTEUR DES SERVICES GOUVERNEMENTAUX 2001	61
TABLEAU 49 PRINCIPAUX ATTRAITS ET ACTIVITÉS RÉCRÉOTOURISTIQUES	62
TABLEAU 50 IMPORTANCE DES TPI ET DES CAAF PAR MUNICIPALITÉ MRC DU DOMAINE-DU-ROY (1998).....	68
TABLEAU 51 LOTS PRIVÉS FORESTIERS, SUPERFICIE (HA) ET CARACTÉRISATION DES LOTS.....	69
TABLEAU 52 MODULATION DU PROFIL SOCIO-ÉCONOMIQUE.....	73
SCHÉMA D'ENTREVUE	76
CARTE 1 MRC DU SAGUENAY–LAC-SAINT-JEAN.....	87
CARTE 2 MUNICIPALITÉS DE LA MRC DU DOMAINE-DU-ROY.....	88
CARTE 3.....	89
CARTE 4 LE CLIMAT III.....	90
CARTE 5 L'HYDROGRAPHIE.....	92

INTRODUCTION

Le présent ouvrage s'inscrit comme le résultat d'une initiative de la Société d'aide au développement des collectivités (SADC) Lac-Saint-Jean Ouest inc. de se doter d'un outil d'évaluation permettant à ses employés et à ses partenaires d'avoir un portrait fidèle des diverses réalités socio-économiques qui se vivent sur son territoire d'intervention. Ce diagnostic territorial s'intègre à une démarche de planification stratégique et opérationnelle de la SADC Lac-Saint-Jean Ouest inc. afin de se positionner comme intervenante active au développement des collectivités.

De plus, le profil socio-économique se veut un outil de référence permettant aux intervenants d'identifier les buts, objectifs et moyens d'actions à prioriser dans une démarche de développement global. En voulant stimuler et supporter la participation de la collectivité et de ses entreprises en vue d'assurer la prise en charge de leur avenir dans une perspective de développement local, la SADC Lac-Saint-Jean Ouest inc. privilégie une approche pro-active sur la prise en mains des collectivités.

Pour se faire, l'élaboration d'un profil socio-économique du territoire demeure un processus par lequel il devient possible d'identifier les diverses problématiques sociales et économiques vécues dans chacune de nos municipalités.

À cette fin, le document que nous présentons démontre implicitement les besoins des diverses collectivités du territoire et initialise une première démarche de conscientisation et de mobilisation face au contexte spécifique des différents territoires d'appartenance.

La démarche proposée est donc en constante évolution, car elle repose sur un renforcement du processus de planification stratégique et opérationnelle. Pour ces raisons, nous avons consenti à construire un outil de référence facile d'accès et d'une souplesse favorisant une mise à jour.

CHAPITRE 1: LE TERRITOIRE DE LA MRC DU DOMAINE-DU-ROY

1.1 Sa localisation

Le territoire de la MRC du Domaine-du-Roy est situé au cœur du Québec, sur la rive Ouest du lac Saint-Jean. À la *carte 1* (en annexe) nous pouvons d'ailleurs observer la localisation de la MRC du Domaine-du-Roy par rapport aux trois autres MRC de la région. Pour sa part, la *carte 2* (en annexe) définit les contours de chaque municipalité comprises sur le territoire.

1.2 Ses composantes

Le territoire de la MRC compte dix localités, dont deux villes excédant 10 000 habitants (Roberval et Saint-Félicien) et une réserve amérindienne (Mashteuiatsh). Il s'agit avant tout d'un territoire rural. Selon le recensement de Statistiques Canada, sept municipalités rurales composent ce territoire: Chambord, St-Fançois-de-Sales, Lac-Bouchette, Ste-Hedwidge et Saint-Prime. Pour sa part, La Doré est considérée comme une municipalité paroisse et St-André-du-Lac-St-Jean comme un village. Le *tableau 1* nous indique le statut des municipalités de la MRC du Domaine-du-Roy ainsi que leur superficie en km². De plus, il nous renseigne sur la superficie totale du territoire municipalisé de cette MRC, qui est de 2 665,4 km².

1.3 Sa délimitation

La MRC du Domaine-du-Roy se situe à l'ouest du lac Saint-Jean. Ses voisines sont les MRC de Maria-Chapdelaine au nord et Lac-Saint-Jean Est à l'est. Les rivières Péribonka, Mistassini, Ashuapmushuan et Métabetchouan départagent le territoire entre ces trois (3) MRC. Au sud et au sud-ouest, elle est délimitée par la MRC du Haut-Saint-Maurice et au nord par le territoire de Chibougamau. Un vaste territoire non municipalisé constitue son arrière pays¹.

¹ Selon les données de Statistiques Canada, la MRC du Domaine-du-Roy est d'une superficie totale de 17 799,10 km², dont 2 800,42 km² correspondent au territoire municipalisé. Voir le tableau 1 à la page 6.

1.4 Les accès routiers

« Au plan des communications, le système routier se compose de trois (3) routes classées nationales : la 169, la 155 et la 167. La route 169 ceinture le lac Saint-Jean et permet d'accéder aux MRC voisines. On peut également se rendre vers la région de Québec par cette route qui aboutit à la réserve faunique des Laurentides. La route 155, qui relie Chambord à la région de la Haute-Mauricie, depuis la route 169, dessert quant à elle les municipalités de St-François-de-Sales et de Lac-Bouchette. Sa fonction dominante est interrégionale. Finalement, la route 167 est une voie de pénétration vers Chibougamau et le nord québécois. On y constate un important flot de circulation lourde (45 % de la circulation) à la hauteur de la localité de La Doré² qu'elle traverse ».

1.5 Son relief

De façon générale, la plaine et le contrefort caractérisent la physiographie du territoire du Domaine-du-Roy. Plus spécifiquement, «La plaine correspond à la frange littorale du lac Saint-Jean qui comprend les municipalités de Chambord, Roberval, Saint-Prime, Saint-Félicien jusqu'à une distance de onze (11) kilomètres dans le secteur de la municipalité de La Doré. Cette partie du territoire se caractérise par la richesse de ses sols agricoles. S'ajoute à cette plaine une zone en contrefort de la cuvette que représente physiographiquement le lac Saint-Jean, qui progresse en s'élevant graduellement de ladite plaine vers le bouclier laurentien. Les municipalités qui en font partie sont St-André-du-Lac-St-Jean, Saint-François-de-Sales, Lac-Bouchette et Ste-Hedwidge.³ Ces municipalités, qui ont vécu d'abord de l'exploitation forestière, continuent d'en vivre aujourd'hui, puisque le travail forestier y constitue la principale source d'emploi. La qualité des sols pour la production agricole s'y trouve limitée.⁴» En se référant à la *carte 3*, on constate que les espaces plats et ondulés caractérisent les municipalités et villes de la MRC du Domaine-du-Roy. Exceptionnellement, certaines zones du territoire de la MRC se caractérisent par des espaces moutonnés et dans une moindre mesure par un relief montueux ou accidenté.

² CLD du Domaine-du-Roy « Diagnostic territorial » p. 19-20.

³ La Doré est aussi considérée comme une municipalité en contrefort, même si la plaine y aboutit.

⁴ CLD du Domaine-du-Roy « Diagnostic territorial » p. 19.

Sommairement, le relief du territoire à l'étude se caractérise donc géographiquement par la plaine et le contrefort. (*Carte 3 en annexe*).

1.6 Son climat

En se référant à l'Atlas régional du Saguenay–Lac-Saint-Jean, on remarque de façon générale que le climat régional est de type humide, analogue à celui du Québec méridional, recevant cependant moins de précipitations que la région de Québec. En effet, l'espace global du Saguenay–Lac-Saint-Jean reçoit en moyenne des précipitations totales se situant entre 750 à 1 000 mm, comparativement à 1 100 mm à 1 250 mm pour la région de Québec. Ces données ont une grande influence sur le milieu physique et sur les activités humaines, notamment en ce qui a trait à l'agriculture. Évidemment, ces informations sont valides pour l'ensemble de la région 02 et non seulement pour le territoire de la MRC du Domaine-du-Roy.

On constate aussi que la température moyenne pour l'ensemble des espaces situés entre l'Île d'Alma et les rivières Ashuapmushuan et Mistassini est de l'ordre de 2,2°C, alors que le territoire situé entre Tadoussac et Chicoutimi à une moyenne annuelle de 3,3°C.

Plus spécifiquement, trois indicateurs ou variables ont retenu notre attention, à savoir, le nombre de jours sans gel (>0°C), la moyenne annuelle des températures et la moyenne annuelle des précipitations. Toujours selon l'Atlas régional du Saguenay–Lac-Saint-Jean, «les basses terres du Saguenay–Lac-Saint-Jean ont, dans l'ensemble, entre 160 et 170 jours sans gel au cours d'une année (*réf.: carte 4a, annexe p. 90*). Il y a une zone à l'intérieur de laquelle le total dépasse 170 jours, soit un croissant couvrant une partie paléodeltas des rivières Péribonka et Ashuapmushuan. La durée annuelle moyenne de la période sans gel (*réf. carte 4b, p.91*) est significative sur le plan agricole. En effet, cette variable a une incidence majeure sur l'ensemble des activités agricoles d'une région et en particulier sur le choix des pratiques culturelles et sur la détermination de l'importance des investissements⁵.»

En ce qui concerne la moyenne annuelle des températures (*carte 5, annexe p.91*), on remarque que «pour l'ensemble des basses terres, les températures moyennes annuelles, légèrement supérieures à 35°F (1,6°C), sont à peu près les mêmes que celles de la région de Québec. Les températures maximales absolues (c'est-à-dire la moyenne annuelle des plus hautes températures enregistrées) de l'ordre de 100°F (37,7°C) sont comparables à celles de la région de Trois-Rivières, située à plus de 250 km plus au sud. Les températures minimales absolues, (c'est-à-dire la moyenne annuelle des plus basses températures enregistrées) un peu au-dessus de -59°F (-50,5°C) sont identiques à celles de Sainte-Agathe, dans les Laurentides montréalaises⁶». La moyenne annuelle des précipitations (*carte 5B en annexe, p.91*) est pour sa part «[...] entre 30 et 40 pouces (750 à 1 000 mm). Il s'agit par conséquent d'une région humide analogue aux régions de l'ensemble du Québec méridional, mais moins pluvieuse que la région de Québec (44 à 50 pouces ou 1 100 à 1 250 mm) [...]». Dans l'ensemble, les totaux pluviométriques ont tendance à augmenter avec l'altitude. Ainsi, les basses terres reçoivent environ 25 % à 30 % moins d'eau que les hautes terres. Enfin, les plaines du nord-ouest du Lac-Saint-Jean sont moins arrosées que celles du Haut-Saguenay⁷».

Ces données reflètent donc l'ensemble de notre territoire, ce qui nous permet de conclure que les moyennes recensées sont valables pour l'ensemble de nos collectivités.

1.7 Son réseau hydrographique

L'une des caractéristiques prépondérante qui définit la région 02 ainsi que le territoire de la MRC du Domaine-du-Roy est son impressionnant réseau hydrographique.

Plus spécifiquement, on observe que les principaux affluents du Lac-Saint-Jean sur le territoire de la MRC du Domaine-du-Roy sont, du nord au sud : la rivière Ticouapé, l'Ashuapmushuan, la rivière aux Iroquois, la rivière Quiatchouaniche, la rivière Quiatchouane, ainsi que la rivière Métabetchouane. En se référant à la *carte 6* en annexe à

⁵ DUFOUR, Jules, *Atlas régional du Saguenay-Lac-St-Jean*, Les laboratoires de géographie de l'Université du Québec à Chicoutimi avec la collaboration de l'Office de planification et de développement du Québec, éd. Gaétan Morin, 1981. Planche A-5.

⁶ Idem, planche A-3.

⁷ Idem, planche A-3.

la page 93, et au **tableau 2** ci-bas, il est possible de retracer les principales rivières présentes sur le territoire de la MRC du Domaine-du-Roy.

1.8 Sa pédologie

De façon générale, la plaine étroite allant de Chambord à La Doré « [...] mesure 40 milles de long et n'excède pas 6 milles de large (64 km sur 10) et s'étire donc au pied de l'escarpement de faille. Sise en général sur des dépôts marins d'argile et de limons de même que sur des dépôts plus grossiers remaniés, elle offre une topographie généralement ondulée sous forme de terrasses, ou encore un relief plat, comme c'est le cas à Saint-Prime et à Saint-Félicien⁸ ».

Tableau 1
Statut des municipalités, territoire d'appartenance et superficie
M.R.C. du Domaine-du-Roy

Municipalités et villes	Statut	M.R.C.	Superficie des terres (km ²)
Chambord	Municipalité	Domaine-du-Roy	121,32 km ²
Lac-Bouchette	Municipalité	Domaine-du-Roy	908,59 km ²
La Doré	Municipalité paroisse	Domaine-du-Roy	289,55 km ²
St-François-de-Sales	Municipalité	Domaine-du-Roy	198,20 km ²
Mashteuiatsh	Réserve amérindienne	Domaine-du-Roy	14,50 km ²
Ste-Hedwidge	Municipalité	Domaine-du-Roy	459,24 km ²
Saint-Prime	Municipalité	Domaine-du-Roy	147,16 km ²
St-André-du-Lac-St-Jean	Village	Domaine-du-Roy	145,30 km ²
Roberval	Ville	Domaine-du-Roy	152,99 km ²
Saint-Félicien	Ville	Domaine-du-Roy	363,57 km ²
TOTAL			2 800,42 km²

* Source : Statistiques Canada « Recensement 2001 ».

⁸ Idem, p. 98-99

Tableau 2
Superficie des rivières
Région du Saguenay–Lac-Saint-Jean

RÉGION 06		
Numéro de rivière	NOMS	Superficie (mi. ca.)
01	Rivière Petit-Saguenay	315,00
02	Rivière Saint-Jean	292,00
03	Rivière Éternité	73,50
04	Rivière aux Cailles	27,30
06	Rivière des Ha! Ha!	235,00
07	Rivière à Mars	255,00
08	Rivière Gauthier	27,60
09	Rivière Du Moulin	144,00
10	Rivière Chicoutimi	1 350,00
11	Rivière Dorval	29,80
12	Rivière Bédard	51,10
13	Belle Rivière	194,00
14	Rivière Couchepaganiche	38,60
15	Rivière Métabetchouane	898,00
16	Rivière Ouiatchouane	369,00
17	Rivière Ouiatchouaniche	136,00
18	Petite Rivière Péribonka	493,00
19	Rivière Ashuapmushuan	6 080,00
20	Rivière Ticouape	257,00
21	Rivière Mistassini	8 450,00
22	Rivière Péribonka	10 400,00
23	Rivière Mistouc	83,10
24	Rivière des Aulnaies	154,00
25	Rivière Shipshaw	878,00
26	Ruisseau Tremblay	51,80
27	Rivière Valin	292,00
28	Rivière Sainte-Marguerite	823,00
29	Rivière Saguenay	34 000,00
31	Rivière à David	8,99
32	Rivière des Petites Iles	22,80
33	Rivière à La Croix	18,30
34	Ruisseau Lachance	5,35
35	Rivière Jean-Dechene	19,60
36	Ruisseau Rouge	7,78
37	Ruisseau Grandmont	12,50
38	Ruisseau Grignon	10,30
39	Rivière Ouananiche	7,37
40	Rivière à La Chasse	12,60
41	Rivière aux Iroquois	80,30
42	Ruisseau aux Cochons	15,00
43	Ruisseau des Chicots	19,70
44	Ruisseau des Harts	9,73
45	Ruisseau Gervais	34,20
46	Rivière des Vases	45,50

CHAPITRE 2: POPULATION

2.1 Évolution de la population

Selon les données recueillies par Statistiques Canada lors des recensements de 1981, 1986, 1991, 1996 et 2001, le territoire de la MRC du Domaine-du-Roy (excluant Mashteuiatsh) a connu durant cette période (1981-2001) une diminution de sa population de 6,8 % dans les municipalités rurales et une augmentation de 5,1 % dans les villes de Roberval et Saint-Félicien. Les municipalités qui affichaient les plus forts taux de décroissance de leur population sont principalement: Lac-Bouchette (- 19,6 %) et La Doré (- 17,4 %).

En regardant la répartition géographique des plus faibles taux de croissance de la population sur le territoire de la MRC du Domaine-du-Roy, on constate que l'ensemble des municipalités, à l'exception de Saint-Prime, Saint-Félicien et Mashteuiatsh, ont vu leur population décroître à un rythme constant. En effet, de 1981 à 2001, la municipalité rurale de Saint-Prime a connu une augmentation de sa population de l'ordre de 7,1 %. La réserve amérindienne de Mashteuiatsh a, pour sa part, connu une augmentation de sa population de l'ordre de 41,2 % entre ces deux dates. Le reste du secteur, soit les municipalités de St-François-de-Sales (-11,6 %), Ste-Hedwidge (-6,5 %), St-André-du-Lac-St-Jean (-4,2 %), Chambord (-1,7 %), ainsi que la Ville de Roberval (-4,6 %), ont connu des diminutions allant de 11,6 % à 1,7 %. La situation demeure donc préoccupante, surtout lorsqu'on remarque une augmentation de la population totale pour l'ensemble du Québec et du Canada, de 1981 à 2001 toujours, de l'ordre de 12,4 % et 23,3 % respectivement.

Tableau 3
Évolution de la population par municipalité,
1981 à 2001

Municipalités	1981	1986	1991	1996	2001	% variation 81/ 01
La Doré	1 880	1 851	1 668	1 624	1 553	- 17,4
Saint-Félicien *	10 171	10 426	10 388	10 797	10 622	4,4
Saint-Prime	2 522	2 499	2 522	2 685	2 702	7,1
Mashteuiatsh	1 318	1 340	1 489	1 725	1 861	41,2
Roberval	11 429	11 448	11 628	11 640	10 906	- 4,6
Ste-Hedwidge	902	929	870	863	843	- 6,5
St-François-de-Sales	831	827	832	717	735	- 11,6
Chambord	1 723	1 705	1 739	1 724	1 693	- 1,7
St-André-du-Lac-St-Jean	582	623	606	580	554	- 4,2
Lac-Bouchette	1 703	1 654	1 485	1 445	1 370	- 19,6
Totaux Municipalités rurales	12 665	10 088	9 722	9 638	9 450	- 6,8
Totaux – Municipalités urbaines	20 487	20 772	20 968	22 437	21 528	5,1
MRC du Domaine du Roy et Mashteuiatsh	33 152	33 302	33 227	33 860	32 839	- 0,9
Québec	6 438 400	6 532 461	6 895 963	7 138 795	7 237 479	12,4
Canada	24 343 180	25 309 331	27 296 859	28 846 761	30 007 094	23,3

Source: Statistiques Canada. Recensements, 1981, 1986, 1991, 1996, 2001.

* Comprend pour chacun des recensements la municipalité de Saint-Méthode.

2.2 Répartition par groupes d'âge

De 1981 à 2001, la répartition de la population selon les groupes d'âges a, pour sa part, connu une évolution très caractéristique des régions rurales, surtout pour les groupes âgés entre 35 à 64 ans et les 65 ans et plus qui ont connu une croissance. Cependant, on remarque pour la même période une diminution des groupes de 0 à 14 ans et des 15 à 34 ans. De façon générale, l'évolution de la structure d'âge nous démontre clairement que la population est vieillissante et que les 0 à 14 ans sont en diminution constante.

Tableau 4
Évolution de la population des 0-14 ans
par municipalité, 1981 à 2001

Municipalités	1981	1986	1991	1996	2001 *	% variation
La Doré	445	495	455	385	270	- 39,3
Saint-Félicien	2 660	2 765	2 580	2 300	1 865	- 29,9
Saint-Prime	675	685	650	655	585	- 13,3
Mashteuiatsh	N/D	410	460	480	500	N/D
Roberval	2 700	2 740	2 660	2 345	1 825	- 32,4
Ste-Hedwidge	270	260	250	215	160	- 40,1
St-François-de-Sales	230	210	230	170	145	- 37,0
Chambord	425	430	425	360	265	- 37,6
St-André-du-Lac-St-Jean	150	175	165	130	110	- 26,7
Lac-Bouchette	425	405	330	290	230	- 45,9
Totaux – Municipalités rurales (excluant Mashteuiatsh)	2 620	2 660	2 505	2 205	1 765	- 32,6
Totaux - Municipalités urbaines	5 360	5 505	5 240	4 645	3 690	-31,2
MRC du Domaine-du-Roy et Mashteuiatsh	N/D	N/D	8 195	7 310	5 955	N/D
Québec	1 300 165	1 341 040	1 378 175	1 369 305	1 291 575	- 0,7
Canada	5 117 385	5 391 960	5 692 565	4 906 275	5 725 540	11,9

Source: Statistiques Canada, Recensements, 1981, 1986, 1991, 1996.

* MIG « Module interactif géographique » Recensement 2001.

Bref, il est important de souligner qu'aucune municipalité n'a enregistré une hausse de sa population dans la catégorie d'âges de 0 à 14 ans. Dans l'ensemble, entre 1981 et 2001, on note une diminution de l'ordre de 32,6 % du groupe d'âges de 0 à 14 ans au niveau des municipalités rurales (excluant Mashteuiatsh). Cette observation est aussi valable pour les villes de Roberval et de Saint-Félicien réunies, qui ont connu une baisse de 31,2 % entre ces deux mêmes années. Malgré la non-disponibilité des données concernant Mashteuiatsh pour l'année 1981, on observe une tendance inverse : la population des 0-14 ans (et des 15-34 ans) est en croissance, au moins depuis 1986.

Le groupe des 15-34 ans a aussi connu une tendance similaire de 1981 à 2001 sur le territoire à l'étude. Sauf Mashteuiatsh, toutes les municipalités ont vu ce groupe perdre de 29,0 % à 52,4 % de ses représentant(e)s. Pour l'ensemble du Québec, la population des 0-14 ans et des 15-34 ans a aussi diminué de 0,7 % et de 22,1 % respectivement, de 1981 à 2001.

Tableau 5
Évolution de la population des 15-34 ans
par municipalité, 1981 à 2001

Municipalités	1981	1986	1991	1996	2001 *	Variation %
La Doré	820	670	475	400	390	- 52,4
Saint-Félicien	4 125	3 705	3 245	3 090	2 785	- 32,5
Saint-Prime	1 035	875	810	790	735	- 29,0
Mashteuiatsh	N/D	475	510	575	540	N/D
Roberval	4 410	3 950	3 380	3 185	2 680	- 39,2
Ste-Hedwidge	380	360	275	245	225	- 40,8
St-François-de-Sales	315	295	240	200	165	- 47,6
Chambord	640	555	505	505	405	- 36,7
St-André-du-Lac-St-Jean	230	230	190	155	145	- 37,0
Lac-Bouchette	640	560	455	380	320	- 50,0
Totaux – Municipalités rurales (excluant Mashteuiatsh)	4 060	3 545	2 950	2 675	2 385	- 41,3
Totaux - Municipalités urbaines	8 535	7 655	6 625	6 275	5 465	- 36,0
MRC du Domaine-du-Roy et Mashteuiatsh	N.D.	11 675	10 075	9 565	8 390	N/D
Québec	2 400 915	2 258 650	2 166 680	2 039 380	1 871 000	- 22,1
Canada	8 874 890	8 705 345	8 697 085	8 356 085	N/D	N/D

Source: Statistiques Canada, Recensements, 1981, 1986, 1991, 1996.

*MIG « Module interactif géographique », Recensement 2001.

Cette situation signifie donc que, dans un avenir rapproché, la *population active* (réf. lexicque) diminuera et que les besoins en services chez les personnes âgées seront en augmentation, tant pour ceux qui vont quitter le marché du travail que pour les personnes en perte d'autonomie. Comparées à l'ensemble du Québec, qui a connu une diminution des 15-34 ans de l'ordre de 22,1 % entre 1981 et 2001, les données concernant notre territoire MRC montrent ainsi un pourcentage de variation négative bien supérieur chez ce même groupe d'âges.

Parallèlement, toujours pour le territoire de notre MRC de 1981 à 2001, les plus fortes augmentations de la population ont été enregistrées dans les groupes d'âges de 45 à 64 ans et des 65 ans et plus, avec des hausses respectives de 45,8 % et de 70,9 % en milieu rural, et de 54,4 % et 86,1 % en milieu urbain.

Tableau 6
Évolution de la population des 35-64 ans
par municipalité, 1981 à 2001

Municipalités	1981	1986	1991	1996	2001 *	Variat. %
La Doré	495	555	580	635	685	38,4
Saint-Félicien	2 860	3 295	3 735	4 440	4 745	65,9
Saint-Prime	650	755	870	1 010	1 125	73,1
Mashteuiatsh	N/D	365	435	535	675	N/D
Roberval	3 405	3 800	4 390	4 830	4 930	44,8
Ste-Hedwidge	235	260	310	340	370	57,4
St-François-de-Sales	220	260	290	290	325	47,7
Chambord	515	550	605	685	740	43,7
St-André-du-Lac-St-Jean	170	175	200	220	235	38,2
Lac-Bouchette	520	525	565	590	610	17,3
Totaux – Municipalités rurales (excluant Mashteuiatsh)	2 805	3 080	3 420	3 770	4 090	45,8
Totaux - Municipalités urbaines	6 265	7 095	8 125	9 270	9 675	54,4
MRC du Domaine-du-Roy et Mashteuiatsh	N/D	10 540	11 945	13 540	14 440	N/D
Québec	2 072 395	2 282 140	2 580 180	2 866 530	3 114 820	50,3
Canada	7 626 520	8 514 440	9 737 240	11 061 560	N/D	N/D

Source : Statistiques Canada, Recensements, 1981, 1986, 1991, 1996, 2001.

* MIG «Module interactif géographique», Recensement 2001.

Au niveau de ces deux derniers groupes d'âges, l'évolution de la situation est davantage comparable à celle que le Québec a connue de 1981 et 2001. De manière générale, au Québec comme sur le territoire MRC, nous pouvons constater que l'augmentation du nombre d'individus au sein de ces groupes d'âges amènera son lot de problématiques, surtout dans le contexte de décroissance démographique que connaît la MRC du Domaine-du-Roy.

Tableau 7
Évolution de la population des 65 ans et plus
par municipalité, 1981 à 2001

Municipalités	1981	1986	1991	1996	2001 *	Variat. % (81/ 01)
La Doré	115	130	160	195	195	69,6
Saint-Félicien	545	650	840	995	1 210	122,0
Saint-Prime	160	185	205	230	240	50,0
Mashteuiatsh	N/D	95	100	135	160	N/D
Roberval	890	945	1 190	1 275	1 460	64,0
Ste-Hedwidge	30	35	50	75	65	116,7
St-François-de-Sales	60	55	65	65	100	66,7
Chambord	150	165	200	240	280	86,7
St-André-du-Lac-St-Jean	25	35	45	60	55	120,0
Lac-Bouchette	130	150	155	175	210	61,5
Totaux – Municipalités rurales (excluant Mashteuiatsh)	670	755	880	1 075	1 145	70,9
Totaux - Municipalités urbaines	1 435	1 595	2 030	2 270	2 670	86,1
MRC du Domaine-du-Roy et Mashteuiatsh	N/D	2 445	3 025	3 425	3 975	N/D
Québec	569 375	650 640	770 925	860 705	959 815	68,6
Canada	2 360 975	2 697 575	3 169 970	3 527 845	3 945 700	22,6

Source: Statistiques Canada, Recensements, 1981, 1986, 1991, 1996.

* MIG « Module interactif géographique », Recensement 2001.

2.3 Taux d'activité et prestataires de l'assurance-emploi

Le *taux d'activité* (réf. lexicque) du territoire rural de la MRC du Domaine-du-Roy s'établissait à 56,6 % en 2001, soit un taux légèrement inférieur à celui de l'ensemble de la MRC (58,5 %) incluant les deux villes du territoire. Le Québec et le Canada affichaient pour leur part des taux de l'ordre de 64,2 % et 66,4 % lors du recensement de 2001.

Tableau 8
Répartition de la population active et taux d'activité par municipalité,
2001

Municipalités	Population 15 ans et plus (nombre)	<i>Population active</i> * (nombre)	Taux d'activité (%)
La Doré	1 280	725 *	58,7 %
Saint-Félicien	8 760	5 290 *	61,8 %
Saint-Prime	2 120	1 425 *	68,1 %
Mashteuiatsh	1 360	770 *	57,5 %
Roberval	9 080	5 315 *	60,9 %
Ste-Hedwidge	685	370 *	54,8 %
St-François-de-Sales	590	260 *	46,0 %
Chambord	1 430	770 *	54,2 %
St-André-du-Lac-St-Jean	440	245 *	55,1 %
Lac-Bouchette	1 135	555 *	49,3 %
Totaux – Municipalités rurales	9 040	5 120*	56,6 %
Totaux - Municipalités urbaines	17 840	10 605*	59,4 %
MRC du Domaine-du-Roy et Mashteuiatsh	26 880	15 725	58,5 %
Québec	5 832 350	3 742 490*	64,2 %
Canada	24 281 555	16 122 950*	66,4 %

Source : Statistiques Canada, Recensement 2001.

* MIG « Module interactif géographique », Recensement 2001.

De façon générale, on observe de 1981 et 2001 une légère augmentation du *taux de chômage* (réf. lexicque) pour l'ensemble de nos municipalités rurales ainsi qu'une légère diminution en milieu urbain. En effet, l'ensemble du territoire rural affiche des pourcentages de variation se situant entre – 3,7 % et 12,7 %. En milieu urbain, on remarque une diminution du *taux de chômage* de l'ordre de 1,6 % entre ces deux mêmes années. Néanmoins, si l'on compare le *taux de chômage* pour l'ensemble des municipalités rurales par rapport au Québec et au Canada, force est d'avouer que la problématique du chômage est beaucoup plus marquante dans nos municipalités rurales qu'au niveau provincial (8,2 % en 2001) ou national (7,4 % en 2001).

Tableau 9
Nombre de chômeurs et taux de chômage par municipalité,
1981, 1986, 1991, 1996, 2001

Municipalités et villes	1981		1986		1991		1996		2001 *		Variation (81/01)	
	N ^{bre}	%	N ^{bre}	%	N ^{bre}	%	N ^{bre}	%	N ^{bre}	%	N ^{bre}	%
La Doré	65	9,4	140	18,1	180	26,5	140	21,7	160	22,1	95	12,7
Saint-Félicien	555	14,9	705	17,2	775	17,1	535	11,8	745	14,1	190	- 0,8
Saint-Prime	175	15,6	160	15,5	155	13,4	140	11,4	170	11,9	- 5	- 3,7
Mashteuiatsh	95	26,4	175	35,7	215	36,4	220	31,4	200	26,0	105	- 0,6
Roberval	630	12,8	835	15,9	825	14,8	595	10,9	540	10,2	- 90	- 2,6
Ste-Hedwidge	75	24,6	70	20,9	120	32,9	75	22,1	90	24,3	15	- 0,3
St-François-de-Sales	20	8,7	90	30,5	170	45,3	85	25,8	60	23,1	40	14,4
Chambord	100	15,6	165	24,4	205	25,9	125	18,0	130	16,8	30	1,2
St-André	35	19,4	25	12,8	50	20,8	60	28,6	60	24,5	25	5,1
Lac-Bouchette	135	21,8	190	30,4	185	30,1	200	32,3	165	29,7	30	7,9
Totaux :	700	16,9	1 015	22,9	1 280	26,4	1 045	21,9	1 035	20,2	335	3,3
Municipalités rurales												
Totaux - Municipalités urbaines	1 185	13,7	1 540	18,1	1 600	15,8	1 130	11,3	1 285	12,1	100	- 1,6
MRC du Domaine-du-Roy et Mashteuiatsh	1 885	14,7	2 555	19,7	2 880	19,3	2 175	14,7	2 320	14,8	435	0,1
Québec	331 500	10,9	417 930	13,0	426 845	12,1	417 075	11,8	308 220	8,2	- 23 280	- 2,7
Canada	886 235	7,4	1 347 645	10,3	1 469 440	10,2	1 493 960	10,1	1 193 100	7,4	306 865	0,0

Source : Statistiques Canada, Recensements 1981, 1986, 1991, 1996.

* MIG « Module interactif Géographique », Statistiques Canada, Recensement 2001.

Parallèlement, comme le souligne le tableau 10, le taux de chômage affecte davantage la population âgée entre 15 et 24 ans que la population de 25 ans et plus. Toutefois, entre 1986 et 2001, on note une diminution du taux de chômage chez les 15-24 ans dans toutes les localités du territoire à l'exception de Saint-Prime et Lac-Bouchette. Chez les 25 ans et plus, cette tendance à la baisse est également perceptible, sauf pour les localités de La Doré, Ste-Hedwidge et St-André-du-Lac-St-Jean. Mentionnons enfin que de 1986 à 2001, le taux de chômage pour l'ensemble du Québec a amorcé un recul de l'ordre de 8,4 % chez les 15-24 ans et de 3,5 % pour les personnes âgées de 25 ans et plus.

Tableau 10
Évolution du *taux de chômage* selon les groupes d'âges
15-24 ans et 25 ans et plus, par municipalité,
1986 à 2001

Secteur géographique /année		1986	1991	1996	2001 **	Variation 1986-01
La Doré	15-24 ans	23,1	52,6	15,0	19,4	- 3,7
	25 ans et +	17,4	22,2	24,1	22,6	5,2
Saint-Félicien	15-24 ans	25,6 *	30,2 *	27,1 *	25,4	- 0,2 *
	25 ans et +	15,1 *	14,7 *			
Saint-Prime	15-24 ans	22,5	34,4	12,2	23,9	1,4
	25 ans et +	14,5	10,0	10,8	9,7	- 4,8
Mashteuiatsh	15-24 ans	46,4	47,8	47,8	38,5	- 7,9
	25 ans et +	31,4	33,7	28,4	23,4	- 8,0
Roberval	15-24 ans	31,3	24,7	20,7	18,6	- 12,7
	25 ans et +	11,8	13,2	9,3	8,7	- 3,1
Ste-Hedwidge	15-24 ans	41,2	61,5	---	30,8	- 10,4
	25 ans et +	16,0	26,2	24,2	21,3	5,3
St-François-de-Sales	15-24 ans	45,5	83,3	45,5	30,0	- 15,5
	25 ans et +	25,5	39,7	20,0	19,1	- 6,4
Chambord	15-24 ans	32,0	31,0	39,1	26,1	- 5,9
	25 ans et +	21,6	24,8	13,8	15,2	- 6,4
St-André-du-Lac-St-Jean	15-24 ans	---	28,6	28,6	---	---
	25 ans et +	15,2	20,0	31,4	27,5	12,3
Lac-Bouchette	15-24 ans	25,7	25,0	18,8	27,8	2,1
	25 ans et +	32,2	31,4	33,6	19,1	- 13,1
MRC du Domaine-du-Roy et Mashteuiatsh	15-24 ans	N/D	33,0	24,7	24,0	N/D
	25 ans et +	N/D	17,0	13,1	19,1	N/D
Québec	15-24 ans	21,6	18,6	19,1	13,2	- 8,4
	25 ans et +	10,8	10,8	10,6	7,3	- 3,5
Canada	15-24 ans	17,0	15,5	17,7	N/D	N/D
	25 ans et +	8,5	9,0	8,6	N/D	N/D

Source : Statistiques Canada, Recensements, 1986, 1991, 1996, 2001.

* Ne comprend pas la municipalité de Saint-Méthode.

** MIG « Module interactif géographique », tiré des données du recensement 2001, Statistiques Canada.

2.4 Évolution des prestataires sur la sécurité du revenu

De façon générale, le territoire de la MRC du Domaine-du-Roy a connu, durant la période de mars 1998 à juillet 2003, une diminution de 22,1 % au niveau du nombre de prestataires sur la *sécurité du revenu* (aide sociale), passant de 1 391 à 1 084 prestataires.

Tableau 11
Évolution des prestataires sur la *sécurité du revenu* (aide sociale)
par municipalité, 1998 - 2003

Municipalités	Mars 1998 Nbre ménages	Mars 1998 Nbre prestataires	Mars 2003 Nbre ménages	Mars 2003 Nbre prestataires	Juillet 2003 Nbre ménages	Juillet 2003 Nbre prestataires	Novembre 2003 Nbre ménages	Novembre 2003 Nbre Prestataires	% Variation Ménages (98/03)	% Variation Prestataires (98/03)
La Doré	N/d	N/d	N/d	N/d	N/d	N/d	52	N/d	N/d	N/d
St-Félicien	N/d	N/d	N/d	N/d	N/d	N/d	245	N/d	N/d	N/d
Saint-Prime	N/d	N/d	N/d	N/d	N/d	N/d	28	N/d	N/d	N/d
Mashteuiatsh	N/d	N/d	N/d	N/d	N/d	N/d	20	N/d	N/d	N/d
Roberval	N/d	N/d	N/d	N/d	N/d	N/d	358	N/d	N/d	N/d
Ste-Hedwidge	N/d	N/d	N/d	N/d	N/d	N/d	16	N/d	N/d	N/d
St-François-de-Sales	N/d	N/d	N/d	N/d	N/d	N/d	29	N/d	N/d	N/d
Chambord	N/d	N/d	N/d	N/d	N/d	N/d	35	N/d	N/d	N/d
St-André-du-Lac-St-Jean	N/d	N/d	N/d	N/d	N/d	N/d	10	N/d	N/d	N/d
Lac-Bouchette	N/d	N/d	N/d	N/d	N/d	N/d	51	N/d	N/d	N/d
Totaux Municipalités rurales	N/d	N/d	N/d	N/d	N/d	N/d	241	N/d	N/d	N/d
Totaux Municipalités urbaines	N/d	N/d	N/d	N/d	N/d	N/d	603	N/d	N/d	N/d
MRC du Domaine-du-Roy et Mashteuiatsh	1 113	1 391	912	1 113	884	1 084	844	N/d	- 20,6 %	- 22,1 %

Source: Ministère de la Solidarité sociale, sécurité du revenu, 1998, 1999, 2000, 2003.

Note : Ce ne sont pas des statistiques officielles. Ces nombres n'incluent pas les enfants.
Un ménage peut être constitué d'un ou deux adultes.

Les données recueillies par le ministère de la Solidarité sociale nous indiquent dans quelle proportion les membres âgés de 18 ans et plus de nos collectivités ont recours au programme de *sécurité du revenu*. Cet indice de paupérisation nous permet, sur une période prolongée, d'évaluer l'état de la situation de cette clientèle et d'observer si ce phénomène est en progression, en décroissance ou stable dans le temps. Cet indicateur est d'autant plus pertinent qu'il permet de poser un certain diagnostic sur ce phénomène touchant la population des 18 ans et plus.

2.5 Revenu moyen annuel

En 2000, le revenu moyen des personnes âgées de 15 ans et plus, pour l'ensemble des municipalités du territoire de la MRC du Domaine-du-Roy, s'établissait comme suit:

Tableau 12
**Répartition du *revenu moyen annuel* chez les 15 ans et +
par municipalité, 2000**

La Doré	20 849 *
Saint-Félicien	25 377 *
Saint-Prime	23 180 *
Mashteuiatsh	18 986 *
Roberval	24 508 *
Ste-Hedwidge	22 079 *
St-François-de-Sales	17 495 *
Chambord	21 544 *
St-André-du-Lac-St-Jean	18 162 *
Lac-Bouchette	17 996 *
M.R.C. du Domaine-du-Roy	21 018 \$ *
Québec **	27 125 \$
Canada	31 757 \$

Source : * MIG « Module interactif géographique », Recensement 2001.

** Institut de la Statistique du Québec, 2001.

Si l'on compare le revenu annuel moyen pour l'ensemble du territoire du Domaine-du-Roy par rapport à celui de l'ensemble du Québec et du Canada, on constate qu'il était inférieur. En effet,

les revenus moyens annuels de nos municipalités sont inférieurs de 1 748 \$ à 9 630 \$ par rapport à l'ensemble du Québec, et de 6 380\$ à 14 262 \$ par rapport à l'ensemble canadien.

Selon les données recueillies par Statistiques Canada en 1996 et 2001, nous retrouvons sur le territoire de la MRC du Domaine-du-Roy 19,1 % de la population de 15 ans et plus recevant un revenu provenant des transferts gouvernementaux en 1996 comparativement à 17,5 % en 2001. De plus, on constate une diminution à l'égard des transferts gouvernementaux pour l'ensemble de nos municipalités rurales à l'exception de St-François-de-Sales et Ste-Hedwidge. En effet, toutes les municipalités rurales de notre territoire affichaient des pourcentages se situant entre 16,8 % et 35,5 % en 1996 alors que ces proportions se situaient entre 14,1 % et 30,2 % en 2001.

Tableau 13
Répartition en % de la composition du revenu total
par municipalité, 1996, 2001
(voir figure 1)

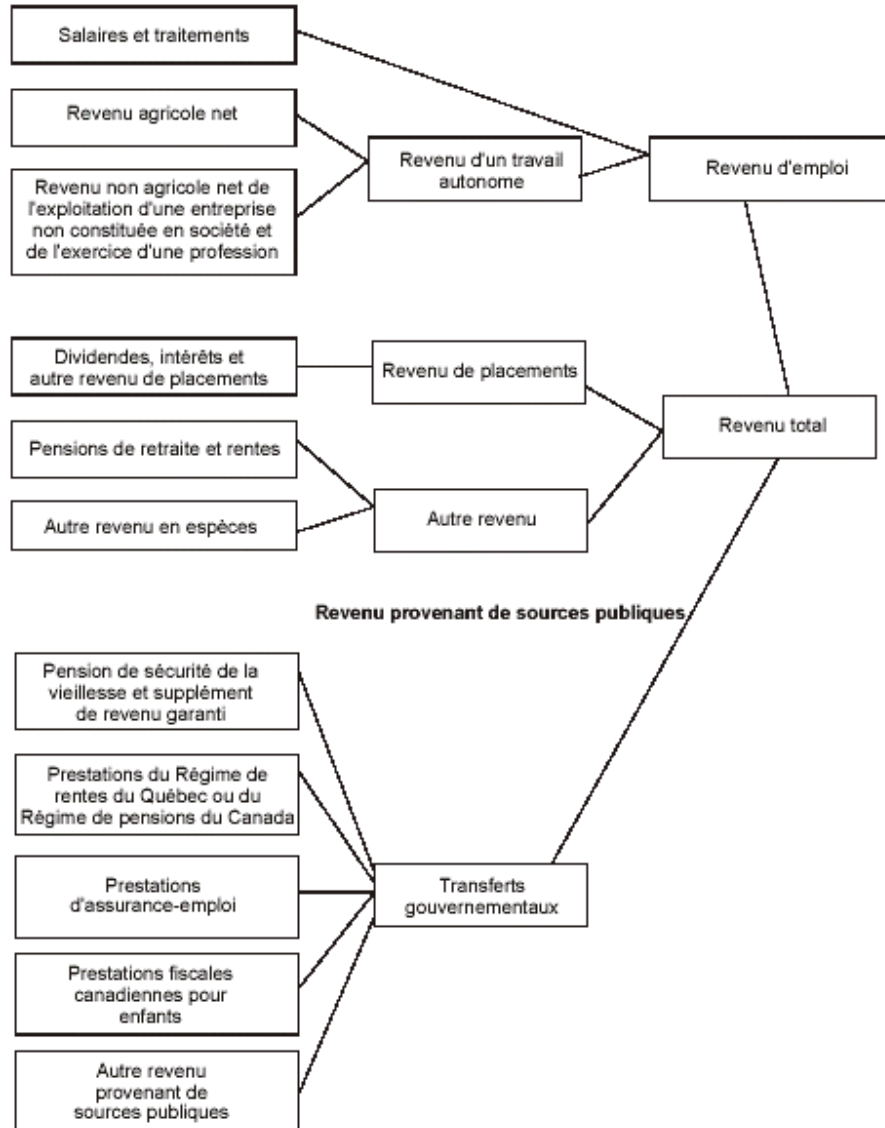
Municipalités	Total: Composition du revenu total (%)	Gains en % du revenu 96/01	Transferts gouv. en % du revenu 96/01	Autre * (%) 96/01
La Doré	100	70,3 / 72,9	23,8 / 19,1	5,9 / 7,9
Saint-Félicien	100	78,3** / 80,4	16,7** / 14,1	5,1** / 5,5
Saint-Prime	100	77,6 / 76,4	19,2 / 16,8	3,2 / 6,8
Mashteuiatsh	100	61,4 / 67,2	35,5 / 29,2	3,1 / 3,9
Roberval	100	78,2 / 73,2	16,8 / 16,6	5,0 / 10,2
Ste-Hedwidge	100	80,8 / 73,6	17,8 / 21,8	1,4 / 4,9
St-François-de-Sales	100	77,1 / 66,0	21,0 / 30,2	1,9 / 4,2
Chambord	100	68,5 / 67,9	25,8 / 21,2	5,6 / 10,8
St-André-du-Lac-St-Jean	100	68,1 / 71,7	30,6 / 24,5	1,3 / 3,6
Lac-Bouchette	100	62,5 / 61,4	30,8 / 29,6	6,7 / 9,2
M.R.C. du Domaine-du-Roy	100	76,0 / 74,9	19,1 / 17,5	4,9 / 7,6
Québec	100	74,2 / 75,1	16,2 / 13,9	9,6 / 11,0
Canada	100	75,3 / 77,1	14,0 / 11,6	10,7/11,3

Source: Statistiques Canada, Recensements 1996, 2001.

* Exclut la dimension Revenu de placements (1996).

** La donnée de 1996 exclut la municipalité de Saint-Méthode.

Figure 1
Composantes du revenu (2001)



2.6 Valeur moyenne des logements

La valeur moyenne des logements (réf. lexicque) s'établissait en 2001 à 76 701 \$, soit une augmentation de 17,3 % par rapport à 1996, où la valeur était de 67 937 \$. Parallèlement, on note que cette valeur est largement inférieure à la valeur moyenne des logements pour l'ensemble du Québec, qui s'établissait à 110 668 \$ en 2001.

Tableau 14
Valeur moyenne des logements, 1996, 2001

Territoires	1996 (\$)	2001 (\$)	% variation 96/01
La Doré	51 694	57 695	11,6
Saint-Félicien	74 774	80 202	7,3
Saint-Prime	68 272	76 991	12,8
Mashteuiatsh	---	---	---
Roberval	76 895	83 693	8,8
Ste-Hedwidge	47 343	58 698	24,0
St-François-de-Sales	48 193	47 754	- 0,9
Chambord	55 429	90 019	62,4
St-André-du-Lac-St-Jean	40 844	41 862	2,5
Lac-Bouchette	43 426	50 779	16,9
M.R.C. du Domaine du Roy et Mashteuiatsh	67 937	76 701	17,3
Québec	103 179	110 668	7,3
Canada	147 877	162 709	10,0

Source : Statistiques Canada, Recensements 1996, 2001.

Le *revenu moyen des ménages* (réf. lexicque) pour le territoire à l'étude se situe, quant à lui, à 41 317 \$. Le tableau 15 nous montre aussi que le revenu moyen des ménages, pour toutes les municipalités de notre territoire, a connu une croissance de 3,9 % à 21,0 % de 1995 à 2000, sauf pour la municipalité de St-François-de-Sales. Cette dernière a effectivement connu une variation négative de 14,6 % à ce niveau. Notons par ailleurs que l'écart entre le revenu moyen des ménages de notre MRC et celui des ménages du Québec s'est accru entre ces deux mêmes années, passant de 1 309 \$ en 1995 à 8 681 \$ en 2000, le Québec ayant connu une variation positive beaucoup plus grande que notre MRC à ce niveau (18,4 % par rapport à 1 %).

Tableau 15
Revenu moyen des ménages par municipalité, 1995, 2000

Municipalités	Revenu moyen des ménages (\$) 1995 *	Revenu moyen des ménages (\$) 2000 *	% de variation 95/00
La Doré	36 597	42 423	15,9
Saint-Félicien	42 858	48 692	13,6
Saint-Prime	39 846	47 464	19,1
Mashteuiatsh	31 876	38 582	21,0
Roberval	43 571	46 786	7,4
Ste-Hedwidge	40 107	42 563	6,1
St-François-de-Sales	38 625	32 992	- 14,6
Chambord	35 974	42 423	17,9
St-André-du-Lac-St-Jean	34 340	39 773	15,8
Lac-Bouchette	32 538	33 796	3,9
MRC du Domaine du Roy et Mashteuiatsh	40 920	41 317	1,0
Québec	42 229 **	49 998 **	18,4
Canada	48 552	N/d	N/d

MIG « Module interactif géographique », Recensements, 1996, 2001.

** Institut de la statistique du Québec, 2001.

Tableau 16
Revenu moyen des hommes et des femmes par municipalité, 1995, 2000 *

Municipalités	Revenu moyen des hommes \$ (15 ans et +) 1995/2000	Revenu moyen des femmes \$ (15 ans et +) 1995/2000	% de variation 95/00 (Hommes/Femmes)
La Doré	28 258 / 28 488	11 054 / 11 583	0,8 % / 4,8 %
Saint-Félicien	29 184 / 33 214	15 032 / 16 818	13,8 % / 11,9 %
Saint-Prime	25 262 / 29 265	13 990 / 16 343	15,8 % / 16,8 %
Mashteuiatsh	15 853 / 21 367	12 953 / 16 701	34,8 % / 28,9 %
Roberval	28 871 / 31 007	17 150 / 18 422	7,4 % / 7,4 %
Ste-Hedwidge	28 127 / 28 360	16 273 / 14 443	0,8 % / - 11,2 %
St-François-de-Sales	25 614 / 25 014	15 228 / 9 931	- 2,3 % / - 34,8 %
Chambord	23 361 / 26 612	13 604 / 16 614	13,9 % / 22,1 %
St-André-du-Lac-St-Jean	23 284 / 22 285	13 476 / 13 140	- 4,3 % / - 2,5 %
Lac-Bouchette	22 886 / 23 755	11 524 / 11 018	3,8 % / 4,4 %
MRC du Domaine du Roy et Mashteuiatsh	27 230 / 26 937	15 135 / 14 501	- 1,1 % / - 4,2 %
Québec	28 436 / 33 117 **	17 836 / 21 286 **	16,5 % / 19,3 %
Canada	48 552 / N/d	31 117 / N/d	19 208 / N/d

* MIG « Module interactif géographique », Recensements, 1996, 2001.

* Institut de la statistique du Québec.

2.7 Caractéristiques des familles monoparentales

Sur le territoire de la MRC, le nombre de familles monoparentales est passé, de 1996 à 2001, de 1 265 à 1 290 familles, soit une augmentation de 2,0 %. En 2001, les 1 290 familles monoparentales représentaient 13,9 % du nombre total des familles recensées sur le territoire.

Tableau 17
Répartition des familles monoparentales
par municipalité, 1996, 2001

Municipalités	N ^{bre} familles Recensement 1996/2001	N ^{bre} familles monoparentales 1996/2001	Famille monoparentale % *
La Doré	460 / 450	60 / 40	13,0 / 8,9
Saint-Félicien	2 965 / 3 065	380 / 410	12,8 / 13,4
Saint-Prime	725 / 770	80 / 85	11,0 / 11,0
Mashteuiatsh	425 / 515	125 / 175	29,4 / 34,0
Roberval	3 145 / 3 000	455 / 435	14,5 / 14,5
Ste-Hedwidge	245 / 240	15 / 15	6,1 / 6,3
St-François-de-Sales	200 / 205	45 / 30	22,5 / 14,6
Chambord	480 / 470	50 / 25	10,4 / 5,3
St-André-du-Lac-St-Jean	165 / 165	10 / 20	6,1 / 12,1
Lac-Bouchette	400 / 405	35 / 55	8,8 / 13,6
Totaux - Municipalités rurales (excluant Mashteuiatsh)	2 675 / 2 705	290 / 270	10,8 / 10,0
Totaux - Municipalités urbaines	6 110 / 6 065	835 / 845	13,7 / 13,9
MRC du Domaine-du-Roy et Mashteuiastsh	9 215 / 9 280	1 265 / 1 290	13,7 / 13,9
Québec	1 949 975 / 2 019 555	309 435 / 335 595	15,9 / 16,6
Canada	7 837 865 / 8 371 025	1 137 510 / 1 311 190	14,5 / 15,7

Source : Statistiques Canada, Recensements 1996, 2001.

Familles monoparentales au Québec, 1996, 2001.

* Compilation spéciale à partir du nombre de familles monoparentales et du nombre des familles de recensement.

Sur ces 1 290 familles monoparentales recensées, 360 familles avaient comme chef de famille un homme et 930 avaient comme soutien de famille une femme. Cela représente un pourcentage de 27,9 % et 72,1 % respectivement pour chaque sexe.

Tableau 18
Familles monoparentales dont le chef de famille est un homme ou une femme
par municipalité,
1996/ 2001

Municipalités	Hommes N^{bre}	%	Femmes N^{bre}	%	Total N^{bre} (femmes + hommes)
La Doré	20 / 0	33,3 / 0 %	40 / 30	66,7 / 100 %	60 / 30
Saint-Félicien	120 / 130	31,2 / 31,3 %	265 / 285	68,8 / 68,7 %	385 / 415
Saint-Prime	15 / 10	17,6 / 11,8 %	70 / 75	82,4 / 88,2 %	85 / 85
Mashteuiatsh	25 / 40	20,0 / 22,2 %	100 / 140	80,0 / 77,8 %	125 / 180
Roberval	70 / 110	15,4 / 25,3 %	385 / 325	84,6 / 74,7 %	455 / 435
Ste-Hedwidge	0 / 0	0 / 0 %	10 / 10	100 / 100 %	10 / 10
St-François-de-Sales	25 / 15	50,0 / 60,0 %	25 / 10	50,0 / 40,0 %	50 / 25
Chambord	10 / 20	20,0 / 100,0 %	40 / 0	80,0 / 0,0 %	50 / 20
St-André-du-Lac-St-Jean	10 / 10	50,0 / 50,0 %	10 / 10	50,0 / 50,0 %	20 / 20
Lac-Bouchette	20 / 20	57,1 / 36,4 %	15 / 35	42,9 / 63,6 %	35 / 55
Totaux - Municipalités rurales (excluant Mashteuiatsh)	100 / 105	32,3 / 42,9 %	210 / 140	67,7 / 57,1 %	310 / 245
Totaux - Municipalités urbaines	190 / 240	22,6 / 28,2 %	650 / 610	77,4 / 71,8 %	840 / 850
MRC du Domaine-du- Roy et Mashteuiatsh	305 / 360	24,1 / 27,9 %	960 / 930	75,9 / 72,1 %	1 265 / 1 290
Québec	56 920 / 68 025	18,4 / 20,3 %	252 515 / 267 565	81,6 / 79,7 %	309 435 / 335 590
Canada	192 275 / 245 825	16,9 / 18,7 %	945 235 / 1 065 365	83,1 / 81,3 %	1 137 510 / 1 311 190

Source: Statistiques Canada, Recensements 1996, 2001.

2.8 Connaissance des langues et bilinguisme

De façon générale, le français demeure la langue majoritairement parlée à la maison dans l'ensemble des municipalités de la MRC. En effet, 98,1 % de la population (2001) parle le

français sur le territoire du Domaine-du-Roy. Comme en témoigne le tableau ci-dessous, toutes les municipalités rurales du territoire ont un taux de francisation de plus de 98,5 %.

En ce qui concerne les langues non-officielles parlées à la maison, on observe en 2001 que 495 personnes s'exprimaient dans une langue non-officielle, surtout dans la réserve amérindienne de Mashteuiatsh (355), mais aussi dans les localités de Saint-Félicien (20), Saint-Prime (20) et Roberval (100).

Tableau 19
Première langue parlée (encore comprise) par municipalité,
1996, 2001

Municipalités	Français	Anglais	Autres (Langues non-officielles)	% Français
La Doré	1 605 / 1 530	0 / 0	0 / 0	100,0 / 100,0 %
Saint-Félicien	10 640 / 10 350	10 / 50	0 / 20	99,9 / 99,3 %
Saint-Prime	2 650 / 2 655	0 / 10	15 / 20	99,4 / 98,9 %
Mashteuiatsh	1 430 / 1 475	0 / 10	165 / 355	89,4 / 80,2 %
Roberval	11 225 / 10 415	20 / 30	10 / 100	99,7 / 98,7 %
Ste-Hedwidge	845 / 820	0 / 0	0 / 0	100,0 / 97,6 %
St-François-de-Sales	700 / 715	0 / 0	0 / 0	100,0 / 100,0 %
Chambord	1 745 / 1 660	10 / 0	0 / 0	99,4 / 100,0 %
St-André-du-Lac-St-Jean	595 / 550	0 / 0	0 / 0	100,0 / 100,0 %
Lac-Bouchette	1 405 / 1 335	10 / 15	0 / 0	99,3 / 98,5 %
Municipalités rurales (excluant Mashteuiatsh)	9 545 / 9 265	20 / 25	15 / 20	99,6 / 99,5 %
Municipalités urbaines	21 865 / 20 765	30 / 80	10 / 120	99,8 / 99,1 %
M.R.C. du Domaine-du-Roy et Mashteuiatsh	32 850 / 31 515	50 / 115	190 / 495	99,3 / 98,1 %
Québec	5 700 150 / 5 761 765	586 435 / 557 040	657 580 / 756 710	82,1 / 80,9%
Canada	6 359 505 / 6 703 330	19 031 330 / 17 352 320	2 556 830 / 5 470 815	22,7 / 22,6 %

Source : Statistiques Canada « Recensements 1996, 2001 ».

2.9 Caractéristiques du logement

Parallèlement, on a recensé en 2001, 12 430 *logements privés occupés* (réf. lexicque) sur le territoire de la MRC du Domaine-du-Roy. En effet, comme le souligne le tableau ci-dessous, 8 735 *logements privés occupés* (réf. lexicque) sont classifiés comme possédés et 3 490 *logements privés occupés* (réf. lexicque) se retrouvent dans la catégorie des loués. En pourcentage, cela représente 70,3 % et 28,1 % respectivement. Il faut noter qu'un pourcentage de 1,6 % sont classifiés comme étant des logements de bande puisqu'ils se retrouvent sur le territoire de la réserve amérindienne de Mashteuiatsh.

Tableau 20
Caractéristiques générales des logements privés occupés par municipalité,
1996, 2001

Municipalités	<i>Logements privés occupés</i>	<i>Logements privés possédés</i>	<i>Logements privés loués</i>
La Doré	580 / 590	430 / 495	150 / 90
Saint-Félicien	3 860 / 4 070	2 765 / 2 925	1 090 / 1 150
Saint-Prime	900 / 955	660 / 735	235 / 220
Mashteuiatsh **	490 / 620	310 / 310	90 / 100
Roberval	4 185 / 4 240	2 655 / 2 725	1 535 / 1 510
Ste-Hedwidge	275 / 295	230 / 235	45 / 60
St-François-de-Sales	240 / 265	175 / 210	60 / 55
Chambord	625 / 660	495 / 520	150 / 140
St-André-du-Lac-St-Jean	185 / 185	160 / 165	25 / 20
Lac-Bouchette	540 / 545	390 / 405	150 / 145
Municipalités rurales (excluant Mashteuiatsh)	3 345 / 3 495	2 540 / 2 765	815 / 730
Municipalités urbaines	8 045 / 8 310	5 420 / 5 650	2 625 / 2 660
M.R.C. du Domaine-du-Roy et Mashteuiatsh	11 875 / 12 430	8 280 / 8 735	3 510 / 3 490
Québec	2 822 030 / 2 978 110	1 593 600 / 1 724 465	1 225 305 / 1 249 455
Canada	10 820 050 / 11 562 975	6 877 780 / 7 610 390	3 905 145 / 3 907 170

Source : Statistiques Canada « Recensements, 1996, 2001 ».

* Ne comprend pas les logements de bande, Recensement 2001.

2.10 Rapport des professions

Selon les catégories mentionnées au tableau ci-dessous, on remarque une forte concentration des professions dans le domaine des ventes et services. En effet, sur les 15 175 professionnels recensés en 2001 sur le territoire de la MRC du Domaine-du-Roy, 3 925 proviennent du secteur des ventes et services et 3 015 sont liés au secteur des métiers, du transport et de la machinerie. En pourcentage, cela s'exprime par un taux de 25,9 % dans le secteur d'activité des ventes et services et de 19,9 % dans le secteur des métiers, du transport et de la machinerie.

Tableau 21
Rapport des *professions* par municipalité,
1996 / 2001

Municipalités	A	B	C	D	E	F	G	H	I	J	Totaux
La Doré	40 / 10	75 / 65	10 / 15	20 / 30	10 / 15	0 / 10	195 / 155	175 / 255	95 / 75	40 / 55	660 / 685
Saint-Félicien *	375 / 405	760 / 700	225 / 200	215 / 220	445 / 435	110 / 55	1 090 / 1 245	945 / 980	295 / 425	410 / 465	4 870 / 5 130
Saint-Prime	70 / 95	160 / 115	45 / 60	75 / 75	95 / 105	10 / 0	250 / 315	150 / 305	155 / 185	215 / 135	1 225 / 1 390
Mashteuiatsh	65 / 55	90 / 120	10 / 30	25 / 15	60 / 90	20 / 30	150 / 140	100 / 120	40 / 70	35 / 40	595 / 710
Roberval	430 / 290	855 / 640	150 / 180	640 / 625	505 / 515	80 / 70	1 465 / 1 515	750 / 865	165 / 130	340 / 370	5 380 / 5 200
Ste-Hedwidge	20 / 0	60 / 55	10 / 20	10 / 20	15 / 10	0 / 0	55 / 80	55 / 120	40 / 40	55 / 15	320 / 360
St-François-de-Sales	10 / 10	50 / 35	10 / 0	25 / 10	15 / 0	0 / 0	85 / 65	40 / 70	40 / 40	20 / 20	295 / 250
Chambord	30 / 55	90 / 100	0 / 40	20 / 40	45 / 70	10 / 10	170 / 190	205 / 105	80 / 55	45 / 70	695 / 735
St-André-du-Lac-St-Jean	10 / 0	25 / 10	10 / 0	10 / 25	20 / 0	10 / 0	15 / 60	35 / 90	40 / 20	15 / 20	190 / 225
Lac-Bouchette	10 / 10	45 / 65	10 / 10	25 / 25	40 / 10	0 / 0	165 / 165	75 / 110	140 / 55	65 / 65	575 / 515
Municipalités rurales	255 / 235	595 / 565	105 / 175	210 / 240	300 / 300	50 / 50	1 085 / 1 170	835 / 1 175	630 / 540	490 / 420	4 555 / 4 870
Municipalités urbaines	805 / 695	1 615 / 1 340	375 / 380	855 / 845	950 / 950	190 / 125	2 555 / 2 760	1 695 / 1 845	460 / 555	750 / 835	10 250 / 10 330
M.R.C. du Domaine-du-Roy	1 075 / 930	2 210 / 1 895	485 / 545	1 060 / 1 080	1 255 / 1 260	240 / 180	3 650 / 3 925	2 525 / 3 015	1 100 / 1 085	1 240 / 1 260	14 840 / 15 175
Québec	296 415 / 343 480	662 150 / 665 735	180 700 / 234 680	188 945 / 205 595	234 860 / 299 835	98 490 / 110 530	836 525 / 834 545	463 605 / 530 790	105 570 / 106 530	310 775 / 312 650	3 378 040 / 3 644 375
Canada	1 289 125 / 1 620 905	2 718 250 / 2 768 365	712 495 / 1 003 815	719 450 / 812 200	975 385 / 1 205 185	386 315 / 435 680	3 724 430 / 3 677 380	2 018 355 / 2 294 620	680 690 / 667 550	1 093 040 / 1 090 860	14 317 535 / 15 576 565

Source : Statistiques Canada « Recensements 1996, 2001 ».

- Type A : Gestion
- Type B : Affaires, finance et administration
- Type C : Sciences naturelles, appliquées, et *professions* apparentées
- Type D : Secteur de la santé
- Type E : Sciences sociales, enseignement, administration publique et religion
- Type F : Arts, culture, sports et loisirs
- Type G : Ventes et services
- Type H : Métiers, transport et machinerie
- Type I : *Professions* propres au secteur primaire
- Type J : Transformation, fabrication et service d'utilité publique

2.11 Dépenses potentielles de consommation des ménages

Les dépenses potentielles de consommation nous indiquent dans quelle proportion l'ensemble des ménages d'un territoire spécifique consomme en moyenne sur une année de référence, dans différents secteurs de consommation courante. Comme l'indique le tableau ci-dessous, on remarque qu'au chapitre du logement, de l'alimentation et de l'habillement (besoins fondamentaux), les ménages de la MRC du Domaine-du-Roy et ceux de la région du Saguenay–Lac-Saint-Jean dépensent en moyenne 47,4 %. Toute proportion gardée, l'ensemble des dépenses potentielles de consommation des ménages en fonction des différentes catégories sont proportionnellement similaires à l'ensemble du Québec.

Tableau 22
Dépenses potentielles de consommation des ménages en \$, par municipalité,
2001

	Le Domaine-du-Roy *	Saguenay-Lac-Saint-Jean *	Province de Québec *
Nombre total de ménages privés	12 435	109 025	2 978 115
Alimentation	6 294 \$ (20,8 %)	6 074 \$ (20,5 %)	6 635 \$ (20,0 %)
Logement	5 795 \$ (19,1 %)	5 732 \$ (19,3 %)	7 081 \$ (21,4 %)
Entretien ménager	2 018 \$ (6,7 %)	1 946 \$ (6,6 %)	2 168 \$ (6,5 %)
Articles et accessoires d'ameublement	1 225 \$ (4,0 %)	1 150 \$ (3,9 %)	1 243 \$ (3,7 %)
Habillement	2 280 \$ (7,5 %)	2 151 \$ (7,2 %)	2 421 \$ (7,3 %)
Transport	5 841 \$ (19,3 %)	5 449 \$ (18,4 %)	5 676 \$ (17,1 %)
Soins de santé	976 \$ (3,2 %)	960 \$ (3,2 %)	1 063 \$ (3,2 %)
Soins personnels	814 \$ (2,7 %)	794 \$ (2,7 %)	893 \$ (2,7 %)
Loisirs	2 224 \$ (7,3 %)	2 211 \$ (7,5 %)	2 492 \$ (7,5 %)
Matériel de lecture/autres imprimés	208 \$ (0,7 %)	217 \$ (0,7 %)	260 \$ (0,8 %)
Éducation	451 \$ (1,5 %)	417 \$ (1,4 %)	492 \$ (1,5 %)
Tabac/alcool	1 226 \$ (4,0 %)	1 218 \$ (4,1 %)	1 319 \$ (4,0 %)
Dépenses diverses	957 \$ (3,2 %)	1 337 \$ (4,5 %)	1 421 \$ (4,3 %)
Totaux	30 309 \$	29 656 \$	33 164 \$

Source : * Compilation spéciale à partir des données tirées du « Profil détaillé des dépenses de consommation des ménages 2002 », CLD de Saguenay, 2003.

2.12 Enseignement

L'enseignement primaire sur le territoire de la MRC du Domaine-du-Roy est assumé par la Commission scolaire du Pays-des-Bleuets, qui couvre également le territoire de la MRC Maria-Chapdelaine. Aussi, sur le territoire du Domaine-du-Roy, il y a 13 écoles primaires, dont 5 sont localisées à l'intérieur des villes de Roberval et Saint-Félicien. Chacune des municipalités rurales comprend aussi son école où est dispensé l'enseignement primaire, à l'exception de la municipalité de Saint-Prime qui en a deux sur son territoire (écoles Jeanne-Mance et Pie XII).

En ce qui concerne l'enseignement secondaire, deux écoles polyvalentes couvrent le territoire. Il s'agit de la polyvalente des *Quatre-vents* située à Saint-Félicien, et de la *Cité étudiante* localisée à Roberval. Pour compléter le tableau, mentionnons également la présence d'un *Centre de formation professionnelle* (CFP) à Roberval, ainsi que de deux *Centres d'éducation des adultes*, à Saint-Félicien (*Le Retour*) et à Roberval (*L'Envol*).

Tableau 23
Inscription dans les écoles primaires,
1998-1999 et 2002-2003

Écoles	Municipalités	Inscriptions 1998-99	Inscriptions 2002-2003	Variation %
École Benoit-Duhamel	Roberval	517	548	6,0
École Notre-Dame	Roberval	344	428	24,4
École Carrefour étudiant	Saint-Félicien	268	164	-38,8
École Hébert	Saint-Félicien	347	376	8,4
École Mgr Bluteau	Saint-Félicien	408	394	-3,4
Total municipalités urbaines		1 884	1 910	1,4
École Lac-Bouchette et St-François	Lac-Bouchette	193	182	-5,7
	Saint-François-de-Sales			
École Sainte-Hedwidge	Sainte-Hedwidge	90	68	-24,4
École Jolivent et L'Arbrisseau	Chambord	193	183	-5,1
	Saint-André			
École Maria-Goretti	La Doré	144	132	-8,3
École Pie XII et Jeanne-Mance	Saint-Prime		315	
Total municipalités rurales			880	
TOTAL MRC du Domaine-du-Roy			2 790	

Source: La Commission scolaire du Pays-des- Bleuets
1998-99, 2002-03.

www.meq.gouv.qc.ca/stat/Stat_det/PPS_eff.htm, 2003.

Tableau 24
Inscription dans les écoles secondaires et centre de formation professionnelle,
1998-99 et 2002-2003

Écoles	Inscriptions 1998-99	Inscriptions 2002-2003	Variation %
École Cité étudiante	1 371	1 134	- 17,3
Polyvalente des Quatre-Vents	1 112	977	- 12,1
CFP Roberval		65	
Total		2 176	

Source: La Commission scolaire du Pays-des-Bleuets
1999-99, 2002-03.

www.meq.gouv.qc.ca/stat/Stat_det/PPS_eff.htm, 2003.

2.13 Décrochage scolaire

Il est important de souligner que le décrochage scolaire concerne les élèves de niveau secondaire. Plus spécifiquement, il s'agit de déterminer le taux de diplômants après 7 ans au secondaire pour les cohortes de 1986-93, 1987-94, 1988-95, 1989-96. En se référant au tableau 25, on constate, à l'exception de la cohorte 1989-96, que la Commission scolaire de Roberval affiche un niveau plus élevé par rapport à l'ensemble de la région 02 au niveau de la réussite scolaire. On remarque également un écart important entre les garçons et les filles. Ces dernières affichent des taux de diplômants de 74,8 %, 87,2 %, 82,9 % et 77,0 % relativement aux cohortes mentionnées ci-dessus, alors que les garçons, pour leur part, affichent des taux de réussite de 63,4 %, 61,1 %, 68,1 % et 63,0 %.

Tableau 25
Diplômant après 7 ans au secondaire pour les cohortes de 1986, 1987, 1988 et 1989

Commission scolaire	Cohorte 1986 - 1993				Cohorte 1987 - 1994				Cohorte 1988 - 1995				Cohorte 1989 - 1996			
	Taux de diplômants ⁹ après 7 ans			Écart garçons/ filles	Taux de diplômants après 7 ans			Écart garçons/ filles	Taux de diplômants après 7 ans			Écart garçons/ filles	Taux de diplômants après 7 ans			Écart garçons/ filles
	Sexes réunis	Garçons	Filles		Sexes réunis	Garçons	Filles		Sexes réunis	Garçons	Filles		Sexes réunis	Garçons	Filles	
%	%	%	%	%	%	%	%	%	%	%	%	%	%	%	%	
Baie des Ha! Ha!	60,2	46,1	74,4	- 28,3	60,0	51,8	75,8	- 24,0	63,5	54,3	73,4	- 19,1	69,2	62,8	75,6	- 12,8
Chicoutimi, de	64,7	60,4	68,9	- 8,5	70,6	63,5	78,1	- 14,6	71,2	65,2	78,3	- 13,1	70,2	67,9	72,8	- 4,9
De la Jonquière	71,1	66,5	75,2	- 8,7	75,8	67,6	83,5	- 15,9	77,5	71,9	83,7	- 11,8	76,9	70,1	84,7	- 14,6
Dolbeau, de	71,8	63,3	80,5	- 17,2	81,5	73,5	90,1	- 16,6	75,5	65,1	85,4	- 20,3	70,8	56,7	81,5	- 24,8
Lac-Saint-Jean, du	60,8	50,8	69,9	- 19,1	62,2	52,0	73,2	- 21,2	67,2	60,2	73,9	- 13,7	66,0	53,1	79,6	- 26,5
La Vallière	69,3	58,9	78,8	- 19,9	68,2	57,1	79,7	- 22,6	72,5	65,5	81,8	- 16,3	72,6	65,9	78,3	- 12,4
Normandin, de	81,8	80,6	82,9	- 2,3	87,9	85,5	90,0	- 4,5	80,6	75,5	83,6	- 8,1	77,4	67,9	90,7	- 22,8
Roberval	69,1	63,4	74,8	- 11,4	74,8	61,1	87,2	- 26,1	76,3	68,1	82,9	- 14,8	69,8	63,0	77,0	- 14,0
Valin	65,6	56,0	75,8	- 19,8	67,7	61,2	74,4	- 13,2	69,7	61,4	77,2	- 15,8	71,7	65,4	78,6	- 13,2
Vallée-de-Mistassini	77,4	72,7	81,2	- 8,5	78,6	70,1	84,8	- 14,7	77,2	75,8	78,5	- 2,7	80,9	78,3	82,9	- 4,6
Réseau public 02	67,2	59,7	74,3	- 14,6	70,0 ¹⁰	61,3 ⁸	79,3 ⁸	- 18,0	72,4	65,5	79,2	- 13,7	72,1	64,8	79,9	- 15,1
Ensemble du Québec ¹¹	69,5	62,3	76,5	- 14,2	71,4	64,9	78,8	- 13,9	72,2	65,3	79,4	- 14,1	73,2	66,5	80,2	- 13,7

⁹ Il s'agit des diplômes suivants : DES (diplôme d'enseignement général ou professionnel de 5^e ou 6^e secondaire), DEP (diplôme d'études professionnelles), CEP (certificat d'études professionnelles), ASP (attestation de spécialité professionnelle). Soulignons que le taux de diplômants n'a pas été ajusté pour tenir compte de l'émigration et de la moralité; cela entraîne une sous-estimation systémique des taux de l'ordre de 1,0 % comparativement aux taux ajustés publiés par le MEQ.

¹⁰ Il s'agit d'estimations provenant de la Direction régionale du ministère de l'Éducation, Saguenay-Lac-St-Jean.

¹¹ Les résultats de l'ensemble du Québec comprennent les réseaux public et privé.

Parallèlement, selon l'étude du groupe ECOBES réalisée en mai 1997 sur les habitudes de vie des élèves du secondaire, on remarque que, « hormis les intervenants travaillant en milieu scolaire, les personnes rencontrées n'ont pas une idée très précise de la problématique de l'abandon scolaire, si ce n'est pour souligner que la consommation d'alcool et surtout de drogue peut nuire à la réussite des élèves. La plupart considèrent que l'abandon scolaire est un problème moins important que le suicide ou encore que la consommation de drogue ou d'alcool par les jeunes¹². »

Cependant, plusieurs raisons d'ordre environnemental peuvent expliquer ce phénomène de décrochage scolaire. Selon un intervenant œuvrant avec les jeunes en milieu scolaire, « certains jeunes qui vivent des problèmes familiaux importants (divorce, difficultés de communication) n'arrivent pas à fonctionner adéquatement à l'école. D'autres, provenant d'un milieu défavorisé, se trouvent un emploi et préfèrent intégrer le marché du travail. Les difficultés scolaires constituent également l'une des causes importantes du décrochage selon un intervenant du milieu scolaire, les élèves quittant le secteur jeune se dirigeraient souvent vers l'éducation des adultes, dont près de 60 % de la clientèle aurait entre 16 et 20 ans. Toutefois, bien peu d'entre eux arriveraient à y obtenir leur diplôme d'études secondaires.¹³ » D'autres intervenants soulignent qu'en milieu rural, la culture ambiante n'encourage pas la persévérance scolaire. Bien des jeunes de ce milieu seraient davantage attirés par les activités «manuelles». «Ils n'aiment pas l'école et arrêtent lorsqu'ils le désirent, préférant intégrer le marché du travail. Une bonne partie des jeunes de ces municipalités seraient également attachés à leur milieu, ne désirant pas le quitter pour poursuivre des études à l'extérieur.¹⁴ »

Bref, il apparaît que la problématique du décrochage scolaire semble, dans une moindre mesure, une réalité présente sur le territoire de la MRC du Domaine-du-Roy. De plus, on remarque que dans les municipalités rurales, la problématique s'accroît, dû en partie à un manque d'encadrement et de services liés à la prévention et à l'aide offerte aux jeunes. Dans un avenir rapproché, il sera pertinent d'identifier, de concert avec les jeunes du milieu, les

¹² Groupe ÉCOBES, mai 1999, p. 8-9.

¹³ Idem, p. 9.

¹⁴ Idem, p. 9.

besoins de ceux-ci et ce, dans le respect des conditions de vie spécifiques aux différents milieux d'appartenance.

2.14 Niveau de scolarité

Dans une ère où les nouvelles technologies de l'information et des communications (NTIC) font partie de notre quotidien et où le processus de rationalisation des modes de production s'opère à grande vitesse afin de demeurer compétitif sur la scène internationale, il devient fondamental de posséder une main-d'œuvre qualifiée et en mesure de faire face aux défis technologiques. En général, une main-d'œuvre donnée est plus facile et prend un temps moindre à former lorsqu'elle possède un certain niveau de scolarité. Or, pour les municipalités de La Doré, Mashteuiatsh, Ste-Hedwidge, St-François-de-Sales et Lac-Bouchette, on observe que plus de 20 % de la population de ces municipalités ont un niveau de scolarité inférieur à la neuvième année, ce qui est largement supérieur au pourcentage de 15,9 %* pour l'ensemble du Québec.

* Le pourcentage a été calculé à partir de la formule suivante:
Exemple $\frac{\text{total des personnes ayant un niveau inférieur à la 9}^{\text{e}} \text{ année}}{\text{total des personnes ayant un niveau inférieur à la neuvième année, de la neuvième à la treizième année, certificat ou diplôme d'une école de métiers, autres études non universitaires seulement études universitaires}}$

Tableau 26
Niveau de scolarité pour chaque municipalité (sexes réunis),
2001

	La Doré	Saint-Félicien	Saint-Prime	Mash-teuiatsh	Roberval	Ste-Hedwidge	St-François-de-Sales	Chambord	St-André-du-Lac-St-Jean	Lac-Bouchette	Québec
Fréquentation scolaire et le plus haut niveau de scolarité atteint											
Niveau inférieur à la 9 ^e année	240	1 385	355	335	1 375	180	205	250	75	290	852 945
De la 9 ^e à la 13 ^e année	500	2 405	560	245	2 695	245	175	490	180	425	1 664 660
Sans certificat d'études secondaires	290	1 190	265	200	1 270	140	100	165	100	230	752 115
Avec certificat d'études secondaires	205	1 215	290	45	1 430	100	75	325	75	195	912 680
Certificat ou diplôme d'une école de métiers	205	1 290	370	270	1 155	115	40	170	80	170	617 750
Autres études non universitaires seulement	125	1 565	345	205	1 665	45	40	250	40	65	1 146 720
Sans certificat ou diplôme	50	400	85	75	390	15	0	85	0	30	326 115
Avec certificat ou diplôme	75	1 170	255	130	1 270	30	35	165	35	35	820 635
Études universitaires	30	965	245	145	960	15	45	135	15	75	1 089 950
Sans grade	15	255	70	60	235	15	10	45	15	35	276 215
Sans certificat ou diplôme	0	30	0	35	50	0	10	0	0	20	88 410
Avec certificat ou diplôme	10	220	65	25	185	10	0	50	15	20	187 860
Avec baccalauréat ou diplôme supérieur	10	715	175	85	725	0	30	90	0	40	813 515

Source : MIG « Module interactif géographique », Recensement 2001.

Tableau 27
Niveau de scolarité pour chaque municipalité (proportion en pourcentage),
2001

	La Doré	Saint-Félicien	Saint-Prime	Mashteuiatsh	Roberval	Ste-Hedwidge	St-François-de-Sales	Chambord	St-André-du-Lac-St-Jean	Lac-Bouchette	Québec
Plus haut niveau de scolarité atteint de la population âgée de 15 ans et plus	100 %	100 %	100 %	100 %	100 %	100 %	100 %	100 %	100 %	100 %	100 %
<i>Niveau inférieur à la 9^e année</i>	21,8 %	18,1 %	18,9 %	27,5 %	17,5 %	30,0 %	40,6 %	19,3 %	19,2 %	28,3 %	15,9 %
<i>De la 9^e à la 13^e année</i>	45,5 %	31,6 %	29,9 %	20,1 %	34,3 %	40,8 %	34,7 %	37,8 %	46,2 %	41,5 %	31,0 %
Sans certificat d'études secondaires											
Avec certificat d'études secondaires											
<i>Certificat ou diplôme d'une école de métiers</i>	18,6 %	17,0 %	19,7 %	22,1 %	14,7 %	19,2 %	7,9 %	13,1 %	20,5 %	16,6 %	11,5 %
<i>Autres études non universitaires seulement</i>	11,4 %	20,6 %	18,4 %	16,8 %	21,2 %	7,5 %	7,9 %	19,3 %	10,3 %	6,3 %	21,3 %
Sans certificat ou diplôme											
Avec certificat ou diplôme											
<i>Études universitaires</i>	2,7 %	12,7 %	13,1 %	11,9 %	12,2 %	2,5 %	8,9 %	10,4 %	3,8 %	7,3 %	20,3 %
Sans grade											
Sans certificat ou diplôme											
Avec certificat ou diplôme											
Avec baccalauréat ou diplôme supérieur											
TOTAUX	1 100	7 610	1 875	1 220	7 850	600	505	1 295	390	1 025	5 372 025

Source : Compilation spéciale à partir du MIG « Module interactif de géographie », Recensement 2001.

NOTE AUX UTILISATEURS

DÉFINITION DES CONCEPTS

Entreprise : Une entreprise est un établissement ou un groupe d'établissements appartenant à une personne physique ou morale. Cette notion d'entreprise dépasse le cadre de référence de DRHC car notre ministère s'intéresse davantage à la dimension « EMPLOYEUR » des unités économiques de production de biens ou de services.

De plus, comme une entreprise peut compter plusieurs places d'affaires, il peut y avoir confusion entre, d'une part, l'ensemble de l'entreprise et d'autre part, un établissement donné, notamment lorsqu'il est question du nombre d'employés.

Employeur : Un employeur est une personne (physique ou morale) ou un groupe de personnes ayant la responsabilité de la rémunération des individus (ou des organismes) de qui a été acheté ou loué la force de travail. Dans le cas de postes non rémunérés, il s'agira de la personne (ou du groupe de personnes) ayant la responsabilité de l'environnement physique au sein duquel s'exercent les fonctions du poste.

Selon les objectifs visés ou les mandats à réaliser, le concept d'employeur peut varier beaucoup :

1. En regard de la prise d'une offre d'emploi, une agence d'emploi peut ne pas être considérée comme employeur.
2. Dans le cadre de l'administration de programmes, un employeur est un organisme, une entreprise ou même un simple particulier susceptible de signer une entente avec DRHC.
3. Pour l'analyse du marché du travail, toutes les unités de production de biens ou de services situées sur le territoire étudié sont considérées comme des employeurs, qu'elles soient ou non clientes de nos services.

Le concept de place d'affaires représente le dénominateur commun qui permet de réconcilier toutes ces notions, particulièrement par rapport à l'information sur le marché du travail. Au niveau local, l'employeur sera toujours défini comme étant une place d'affaires.

Classification type

des industries :

Le code de la classification type des industries (CTI) doit refléter **l'activité principale** de l'employeur. Celle-ci est l'activité la plus importante qui se déroule sur le site de la place d'affaires selon la perception de la personne qui donne l'information. On entend par plus importante, entre autres, l'activité qui génère le plus de revenus.

Selon le volume de la CTI, les services internes (administration, recherche...) situés à des places d'affaires différentes, reçoivent le même code industriel que l'entreprise mère. Si les établissements desservis appartiennent à différents codes industriels (CTI), le service ne peut être classé selon chacune des possibilités et reçoit alors un code industriel qui est propre à son activité.

Employé :

Toute personne occupant une fonction rémunérée, incluant le ou les propriétaires, rattachée à la place d'affaires.

Nombre d'employés :

Nombre total des employés rattachés au site de la place d'affaires, peu importe le mode de rémunération et la durée de l'emploi, au plus fort de la saison. Ce nombre comprendra donc, par exemple, les employés hors établissement, les employés temporaires ou à temps partiel, les employés payés à la commission, etc.

Si une entreprise possède plusieurs sites de production (biens ou services), **le nombre d'employés ne concerne que la place d'affaires visée et non l'ensemble de l'entreprise.**

Date de l'enquête : Période de printemps et d'été 2002. Ces résultats ont été obtenus par compilation des questionnaires remplis par les entreprises répertoriées en 2002 dans le secteur de la MRC du Domaine-du-Roy.

Ces entreprises ont été jointes par le biais du télécopieur, téléphone ou courrier dépendamment des situations spécifiques à chaque entreprise.

CHAPITRE 3: LES SECTEURS ÉCONOMIQUES

3.1 Caractéristiques économiques

En date de 2001, le territoire de la MRC du Domaine-du-Roy compte 1 762 employeurs qui procurent de l'emploi à 16 202 personnes. L'activité économique des entreprises se répartit selon les secteurs d'activité primaire, secondaire et tertiaire.

Le secteur primaire regroupe principalement les entreprises dont les activités sont liées aux ressources naturelles telles l'agriculture, l'exploitation forestière, les mines, etc. Il s'agit pour ce secteur d'activités d'exploitation des matières premières. Le secteur secondaire est pour sa part celui de la transformation. On y retrouve principalement les industries manufacturières et celles de la construction. Le secteur tertiaire regroupe les entreprises de services liés à la production, à la consommation et aux services gouvernementaux.

Tableau 28
Répartition des employeurs et des employés selon le secteur économique par municipalité, 2001

Municipalités	Primaire		Secondaire		Tertiaire		Totaux	
	Yeurs	Yés	Yeurs	Yés	Yeurs	Yés	Yeurs	Yés
La Doré	16	60	12	212	79	363	107	635
Saint-Félicien	85	472	85	1 371	445	3 819	615	5 662
Saint-Prime	42	110	16	542	107	588	165	1 240
Mashteuiatsh	8	87	14	117	59	669	77	805
Roberval	31	203	62	909	445	4 808	538	5 920
Ste-Hedwidge	3	7	3	55	24	73	30	135
St-François-de-Sales	8	26	6	95	18	74	32	195
Chambord	23	248	12	388	62	379	97	1 015
St-André-du-Lac-St-Jean	9	34	3	43	13	38	25	115
Lac-Bouchette	13	52	7	71	56	357	76	480
M.R.C. du Domaine-du-Roy	234	1 231	220	3 803	1 308	11 168	1 762	16 202

Source: DRHC, SNIMT, Relevé employeurs-employés, données de 2001.

Yeurs : Employeurs

Yés: Employés

En nombre, la majorité des entreprises de la MRC du Domaine-du-Roy sont de petites et moyennes entreprises. Il est à noter que 63,8 % des entreprises ont moins de 4 employés et que 28,0 % des entreprises ont entre 5 à 19 employés. À cette fin, on remarque que 91,8 % des entreprises du territoire ont moins de 20 employés.

Tableau 29
Répartition des entreprises selon le nombre d'employés,
2001

Nombre employés	1 à 4 employés	5 à 19 employés	20 à 49 employés	50 à 99 employés	100 à 199 employés	200 et plus	Totaux
Nombre entreprises	1 125	494	95	24	16	8	1 762
% entreprises	63,8 %	28,0 %	5,4 %	1,4 %	0,9 %	0,5 %	100,0 %

Source: DRHC, SNIMT, Relevé employeurs-employés, données de 2001.

Tableau 30
Répartition des employeurs et des employés selon la classification des entreprises, 2001

Municipalité	Agriculture, forêt, mines		Manuf.		Const.		Transport, communic.		Commerce		Finance, assurances, immobilier, services aux entreprises		Gouvern.		Enseig.		Services médicaux, sociaux		Héb., rest.		Autres services		Totaux	
	Yeurs	Yés	Yeurs	Yés	Yeurs	Yés	Yeurs	Yés	Yeurs	Yés	Yeurs	Yés	Yeurs	Yés	Yeurs	Yés	Yeurs	Yés	Yeurs	Yés	Yeurs	Yés	Yeurs	Yés
La Doré	16	60	8	207	4	5	27	138	15	57	3	12	4	38	2	13	2	13	8	54	18	38	107	635
Saint-Félicien	85	472	44	1 073	41	298	38	244	147	854	68	381	14	197	19	505	32	302	27	491	100	845	615	5 662
Saint-Prime	42	110	11	526	5	16	13	88	35	253	13	31	1	14	5	36	6	18	9	93	25	55	165	1 240
Mashteuiatsh	4	19	8	87	6	30	9	26	12	75	4	28	6	380	3	16	7	76	7	31	11	37	77	805
Roberval	31	233	26	727	36	182	24	126	122	1 004	69	318	27	481	12	296	70	1 813	33	476	88	294	538	5 920
Ste-Hedwidge	3	7	2	51	1	4	6	19	3	17	2	4	2	6	1	11	---	---	1	4	9	12	30	135
St-François-de-Sales	8	26	4	89	2	6	4	20	2	14	2	6	1	4	1	4	1	12	4	11	3	3	32	195
Chambord	23	248	8	377	4	11	10	52	13	110	5	15	3	12	2	15	5	21	9	66	15	88	97	1 015
St-André-du-Lac-St-Jean	9	34	3	43	---	---	5	11	3	8	1	3	1	3	1	4	---	---	---	---	2	9	25	115
Lac-Bouchette	13	52	4	50	3	21	11	39	11	49	6	17	3	39	1	8	3	35	7	87	14	83	76	480
Totaux	234	1 231	118	3 230	102	573	147	763	363	2 441	173	815	62	1 174	47	908	126	2 290	105	1 313	285	1 464	1 762	16 202

Source: DRHC, SNIMT, Relevé employeurs-employés, données de 2001.

3.2 Secteur primaire

Sur le territoire de la MRC du Domaine-du-Roy, on retrouve 234 employeurs qui procurent de l'emploi à 1 231 personnes dans le secteur primaire. En pourcentage, le secteur primaire représente donc 13,3 % du nombre d'employeurs et 7,6 % du nombre d'employés total. On dénombre dans le secteur primaire des entreprises qui œuvrent en agriculture, dans le secteur forestier, dans les mines et carrières ainsi qu'au niveau de la pêche et du piégeage.

Parmi les sous-secteurs d'activité liés au secteur primaire, l'agriculture occupe le premier rang avec 160 entreprises concentrées à 60,0 % à Saint-Félicien et Saint-Prime. Cependant, il faut également considérer l'importance du secteur forestier en terme d'effectifs d'employés. En effet, sur les 1 231 employés du secteur primaire, 710 emplois sont liés au secteur forestier, ce qui représente 57,7 % de l'ensemble de ce secteur. L'industrie agricole représente, en terme d'effectifs, 500 emplois, alors que 21 personnes oeuvrent dans les industries liées aux mines et carrières ainsi que dans le secteur de la pêche et piégeage.

Tableau 31
Répartition des employeurs et des employés selon le type d'entreprise du secteur
primaire par municipalité, 2001

Municipalités	Agriculture		Secteur forestier		Mines et carrières		Pêche et piégeage		Totaux	
	Employeurs	Employés	Employeurs	Employés	Employeurs	Employés	Employeurs	Employés	Employeurs	Employés
La Doré	10	35	6	25	---	---	---	---	16	60
Saint-Félicien	54	194	28	265	1	8	2	5	85	472
Saint-Prime	42	110	---	---	---	---	---	---	42	110
Mashteuiatsh	2	8	1	10	---	---	1	1	4	19
Roberval	19	79	12	124	---	---	---	---	31	203
Ste-Hedwige	1	5	2	2	---	---	---	---	3	7
St-François-de-Sales	5	9	2	15	---	---	1	2	8	26
Chambord	21	46	1	197	1	5	---	---	23	248
St-André-du-Lac-St-Jean	3	6	6	28	---	---	---	---	9	34
Lac-Bouchette	3	8	10	44	---	---	---	---	13	52
Totaux	160	500	68	710	2	13	4	8	234	1 231

Source: DRHC, SNIMT, Relevé employeurs-employés, données de 2001.

Le secteur primaire est constitué de 234 entreprises procurant de l'emploi à 1 231 employés. Les entreprises de 1 à 4 employés et de 5 à 19 employés y sont fortement représentées avec un nombre de 226 entreprises sur 234. En pourcentage, cela s'exprime par un taux de 96,6 % par rapport à l'ensemble du secteur primaire. Au niveau des employés, on constate encore une fois que la majorité d'entre eux travaillent dans des entreprises de 1 à 4 employés et de 5 à 19 employés, représentant 59,3 % du nombre total d'employés du secteur primaire.

Tableau 32
Répartition des entreprises du secteur primaire selon le nombre d'entreprises et d'employés, 2001

Nombre d'employés	Nombre d'entreprises	% d'entreprises	Nombre total d'employés	% employés total
1 à 4 employés	178	76,1	370	30,1
5 à 19 employés	48	20,5	359	29,2
20 à 49 employés	5	2,1	177	14,3
50 à 99 employés	2	0,9	128	10,4
100 à 199 employés	1	0,4	197	16,0
200 employés et plus	---	---	---	---
Totaux	234	100,0	1 231	100,0

Source: DRHC, SNIMT, Relevé employeurs-employés, données de 2001.

3.3 Secteur secondaire

Le secteur d'activités secondaire est composé des entreprises du secteur manufacturier et de la construction. En 2001, dans ces deux sous-secteurs d'activité, on identifie sur le territoire de la MRC du Domaine-du-Roy 220 entreprises qui procurent de l'emploi à 3 803 personnes. À cette date, les entreprises du secteur secondaire représentaient 12,5 % des employeurs du territoire et engageaient 34,6 % de la main-d'œuvre. Les 4 usines d'Abitibi Consolidated dans l'industrie du bois (incluant les travailleurs forestiers) ainsi que Louisiana-Pacific à Chambord sont des employeurs de première importance dans ce secteur d'activités.

Tableau 33
Répartition des employeurs et des employés selon le secteur secondaire par municipalité,
2001

Municipalités	Manufacturier		Construction		Total	
	Employeurs	Employés	Employeurs	Employés	Employeurs	Employés
La Doré	8	207	4	5	12	212
Saint-Félicien	44	1 073	41	298	85	1 371
Saint-Prime	11	526	5	16	16	542
Mashteuiatsh	8	87	6	30	14	117
Roberval	26	727	36	182	62	909
Ste-Hedwidge	2	51	1	4	3	55
St-François-de-Sales	4	89	2	6	6	95
Chambord	8	377	4	11	12	388
St-André-du-Lac-St-Jean	3	43	---	---	3	43
Lac-Bouchette	4	50	3	21	7	71
Total	118	3 230	102	573	220	3 803

Source: DRHC, SNIMT, Relevé employeurs-employés, données de 2001.

En 2001, l'activité manufacturière était marquée au sceau de la petite entreprise. En effet, 49,2 % des entreprises ont alors moins de 5 employés et 24,6 % des entreprises ont entre 5 et 19 employés. Ces données recensées nous indiquent que 87 entreprises, soit 73,8 % des industries manufacturières présentes sur le territoire ont moins de 20 employés. Néanmoins, il faut souligner que 61,6 % des employés œuvrent dans des entreprises de 100 employés et plus, malgré le fait que ces entreprises ne représentent que 8,4 % du nombre total des entreprises manufacturières.

Tableau 34
Répartition des entreprises manufacturières selon le nombre d'employés, 2001

Nombre d'employés	Nombre d'entreprises	% d'entreprises	Nombre total employés	% employés total
1 à 4 employés	58	49,2	118	3,7
5 à 19 employés	29	24,6	258	8,0
20 à 49 employés	15	12,7	491	15,2
50 à 99 employés	6	5,1	373	11,5
100 à 199 employés	7	5,9	1 103	34,1
200 et plus	3	2,5	887	27,5
Totaux	118	100,0	3 230	100,0

Source: DRHC, SNIMT, Relevé employeurs-employés, données de 2001.

De façon générale, on constate une forte concentration des entreprises manufacturières dans les deux zones urbaines de la MRC du Domaine-du-Roy (Saint-Félicien et Roberval). En effet, sur les 118 employeurs recensés, 44 sont établis à Saint-Félicien et 26 dans les limites territoriales de Roberval, pour un total de 70 entreprises sur 118. Par ailleurs, il faut noter que les zones industrielles les plus importantes sont justement localisées à Roberval (2 267 000 m²) et à Saint-Félicien (877 342 m²).

Tableau 35
Répartition des employeurs et des employés selon le secteur manufacturier par
municipalité, 2001

Municipalités	Nombre d'entreprises	% d'entreprises	Nombre total d'employés	% total d'employés
La Doré	8	6,8	207	6,4
Saint-Félicien	44	37,3	1 073	33,2
Saint-Prime	11	9,3	526	16,3
Mashteuiatsh	8	6,8	87	2,7
Roberval	26	22,0	727	22,5
Ste-Hedwidge	2	1,7	51	1,6
St-François-de-Sales	4	3,4	89	2,8
Chambord	8	6,8	377	11,7
St-André-du-Lac-St-Jean	3	2,5	43	1,3
Lac-Bouchette	4	3,4	50	1,5
Totaux	118	100,0	3 230	100,0

Source: DRHC, SNIMT, Relevé employeurs-employés, données de 2001.

En 2001, le secteur manufacturier sur le territoire de la MRC du Domaine-du-Roy est représenté, dans l'ordre, par, les industries du bois (34), la fabrication de produits métalliques (15) et les industries des aliments (14). Malgré le fait qu'on retrouve 18 secteurs industriels, l'industrie du bois demeure de loin la plus importante en terme d'effectif d'employés. En effet, ce secteur industriel représente, pour l'ensemble du secteur manufacturier, 60,0 % du nombre d'employés.

Tableau 36
Répartition des entreprises et des employés
selon le secteur manufacturier,
2001

Secteurs manufacturiers	Nombre d'entreprises	Nombre d'employés
Industries des aliments	14	145
Industries du tabac	1	55
Industries des produits en matière plastique	1	8
Industries du cuir et des produits connexes	2	6
Industries de produits textiles	1	8
Industries de l'habillement	8	45
Industries du bois	34	1 905
Industries du meuble et des articles d'ameublement	12	54
Industries du papier et produits connexes	1	350
Imprimerie, édition et industries connexes	5	20
Industries de première transformation des métaux	1	25
Industries de la fabrication des produits métalliques (sauf machinerie et matériel de transport)	15	145
Industries de la machinerie (sauf électrique)	10	388
Industries du matériel de transport	3	36
Industries des produits électriques et électroniques	2	5
Industries des produits minéraux non métalliques	3	20
Industries chimiques	1	1
Autres industries manufacturières	4	14
Totaux	118	3 230

Source: DRHC, SNIMT, Relevé employeurs-employés, données de 2001.

Pour sa part, le sous-secteur de la construction regroupe 102 entreprises, ce qui représente 5,8 % des employeurs, et procure de l'emploi à 573 personnes, soit 3,5 % de la main-d'œuvre présente sur le territoire de la MRC du Domaine-du-Roy. Encore une fois, c'est dans les deux zones urbaines (Saint-Félicien et Roberval) que se concentre la majeure partie de ces entreprises, avec un pourcentage de 75,5 %, et leurs employés avec 83,8 % des travailleurs qui œuvrent à l'intérieur des limites territoriales de ces deux villes.

Tableau 37
Répartition des entreprises de la construction par municipalité,
2001

Municipalités	Nombre d'entreprises	% d'entreprises	Nombre total d'employés	% total d'employés
La Doré	4	3,9	5	0,9
Saint-Félicien	41	40,2	298	52,0
Saint-Prime	5	4,9	16	2,8
Mashteuiatsh	6	5,9	30	5,2
Roberval	36	35,3	182	31,8
Ste-Hedwidge	1	1,0	4	0,7
St-François-de-Sales	2	2,0	6	1,0
Chambord	4	3,9	11	1,9
St-André-du-Lac-St-Jean	---	---	---	---
Lac-Bouchette	3	2,9	21	3,7
Totaux	102	100,0	573	100,0

Source: DRHC, SNIMT, Relevé employeurs-employés, données de 2001.

Par ailleurs, ce sous-secteur [de la construction] est pour l'essentiel basé sur la petite entreprise. En effet, 68,6 % des entreprises ont moins de 5 employés et 26,5 % des entreprises ont entre 5 et 19 employés. Dans cette perspective, on observe que 97 entreprises, soit 95,1 % des entreprises de la construction présentes sur le territoire de la MRC du Domaine-du-Roy ont moins de 20 employés. On observe également que 38,4 % des employés de ce secteur œuvrent dans des entreprises de 5 à 19 employés, 20,8 % dans des entreprises dont la taille se situe entre 20 et 49 employés et que 13,1 %, soit un peu plus d'un emploi sur 8, se concentrent dans la catégorie des 50 à 99 employés.

Tableau 38
Répartition des entreprises de la construction selon le nombre d'employés, 2001

Municipalités	Nombre d'entreprises	% d'entreprises	Nombre total d'employés	% total d'employés
1 à 4 employés	70	68,6	159	27,7
5 à 19 employés	27	26,5	220	38,4
20 à 49 employés	4	3,9	119	20,8
50 à 99 employés	1	1,0	75	13,1
100 à 199 employés	---	---	---	---
200 employés et plus	---	---	---	---
Totaux	102	100,0	573	100,0

Source: DRHC, SNIMT, Relevé employeurs-employés, données de 2001.

En 2001, le secteur de la construction représente, en ordre d'importance (nombre d'entreprises), les industries des entrepreneurs spécialisés (73) et les industries des conducteurs, promoteurs et entrepreneurs généraux (25). Ces deux (2) secteurs industriels représentent, pour l'ensemble du secteur de la construction, 92,2 % du nombre d'employés.

Tableau 39
Répartition des entreprises et des employés selon le secteur de la construction, 2001

	Nombre d'entreprises	% d'entreprises	Nombre total d'employés	% total d'employés
Industries des conducteurs, promoteurs et entrepreneurs généraux	25	24,5	126	22,0
Industries de la construction lourde et industrielle (travaux de génie)	4	3,9	45	7,8
Industries des entrepreneurs spécialisés	73	71,6	402	70,2
Totaux	102	100,0	573	100,0

Source: DRHC, SNIMT, Relevé employeurs-employés, données de 2001.

3.4 Secteur tertiaire

Quant à lui, le secteur tertiaire représente l'une des principales source d'activités économiques de notre territoire. En effet, on y retrouve 74,2 % des employeurs, soit 1 308 entreprises, et 68,9 % de la main-d'œuvre, soit 11 168 emplois.

Étant un secteur relativement vaste, il est possible de diviser le secteur tertiaire en trois catégories: celle des services à la production, celle des services à la consommation et celle des services gouvernementaux.

Tableau 40
Répartition des employeurs et des employés par catégorie de services, 2001

	Services à la production		Services à la consommation		Services gouvernementaux		Totaux	
	Yeurs	Yés	Yeurs	Yés	Yeurs	Yés	Yeurs	Yés
N ^{bre}	320	1 578	753	5 218	235	4 372	1 308	11 168
%	24,5	14,1	57,6	46,7	18,0	39,1	100,0	100,0

Source: DRHC, SNIMT, Relevé employeurs-employés, données de 2001.

Yeurs: Employeurs
Yés: Employés

3.4.1 Services reliés à la production

Les services reliés à la production regroupent des entreprises œuvrant dans le domaine des transports et de l'entreposage, des communications et autres services publics, des intermédiaires financiers et des assurances, des services immobiliers et agences d'assurance et des services aux entreprises. Malgré ses 320 employeurs en 2001, les entreprises dans les services à la production sont celles du secteur tertiaire qui emploient le moins de main-d'œuvre avec seulement 14,1 % des emplois.

Les entreprises qui œuvrent dans le domaine du transport et de l'entreposage regroupent une vaste gamme de services allant du transport aérien aux industries du taxi. On identifie 122 entreprises dans cette catégorie, entreprises qui emploient 626 personnes.

Le secteur des services aux entreprises regroupe des activités s'adressant tant aux particuliers et à certains groupes sectoriels et professionnels qu'aux entreprises. Il s'agit du deuxième secteur en importance tant au niveau des employeurs que du nombre d'employés en ce qui a trait aux services liés à la production. En effet, ce secteur d'activité regroupe 88 entreprises et procure de l'emploi à 405 personnes en 2001.

Tableau 41
Répartition des employeurs et des employés des services à la production par municipalité, 2001

Municipalités	Groupe G		Groupe H		Groupe K		Groupe L		Groupe M		Totaux	
	Yeurs	Yés	Yeurs	Yés	Yeurs	Yés	Yeurs	Yés	Yeurs	Yés	Yeurs	Yés
La Doré	26	135	1	3	1	9	2	3	---	---	30	150
Saint-Félicien	31	193	7	51	11	102	18	53	39	226	106	625
Saint-Prime	12	83	1	5	3	13	5	11	5	7	26	119
Mashteuiatsh	6	16	3	10	1	20	---	---	3	8	13	54
Roberval	17	70	7	56	10	89	21	70	38	159	93	444
Ste-Hedwidge	4	15	2	4	1	3	1	1	---	---	8	23
St-François-de-Sales	4	20	---	---	1	3	1	3	---	---	6	26
Chambord	8	47	2	5	1	9	3	5	1	1	15	67
St-André-du-Lac-St-Jean	5	11	---	---	1	3	---	---	---	---	6	14
Lac-Bouchette	9	36	2	3	1	9	3	4	2	4	17	56
Totaux	122	626	25	137	31	260	54	150	88	405	320	1 578

Source: DRHC, SNIMT, Relevé employeurs-employés, données de 2001.

Groupe G: Industries du transport et de l'entreposage

Groupe H: Industries des communications et autres services publics

Groupe K: Industries des intermédiaires financiers et des assurances

Groupe L: Industries des services immobiliers et agences d'assurance

Groupe M: Industries des services aux entreprises

En 2001, le secteur tertiaire production se caractérise également par une forte concentration d'entreprises dont la taille est inférieure à 5 employés sur notre territoire. En pourcentage, cela représente 69,4 % du nombre total d'entreprises du secteur tertiaire production. De plus, on observe que 96,3 % des entreprises de ce sous-secteur d'activité économique ont un nombre d'emplois inférieur à 20. Il faut souligner également qu'aucune entreprise de plus de 50 employés œuvre sur le territoire de la MRC du Domaine-du-Roy.

Tableau 42
Répartition des entreprises dans le secteur tertiaire production
(transport, entreposage, communication, commerce de gros, financiers, assurances,
immobiliers, agences d'assurance, entreprises)
selon le nombre d'employés, 2001

Nombre d'employés	Nombre d'entreprises	% d'entreprises	Nombre d'employés	% d'employés
1 à 4 employés	222	69,4	473	30,0
5 à 19 employés	86	26,9	753	47,7
20 à 49 employés	12	3,7	352	22,3
50 à 99 employés	---	---	---	---
100 à 199 employés	---	---	---	---
200 employés et plus	---	---	---	---
Totaux	320	100,0	1 578	100,0

Source: DRHC, SNIMT, Relevé employeurs-employés, données de 2001.

Parallèlement, on observe une forte concentration de ces entreprises dans la catégorie des industries du transport et de l'entreposage ainsi que des services aux entreprises. Le tableau ci-après démontre qu'en 2001, ces catégories d'industries du tertiaire production représentent 65,6 % de l'ensemble des entreprises œuvrant dans le sous-secteur tertiaire des services à la production.

Tableau 43
Répartition des entreprises dans le secteur tertiaire production
(industries du transport et de l'entreposage, des communications et autres services publics,
commerce de gros, intermédiaires financiers et assurances, services immobiliers et agences
d'assurance, services aux entreprises),
2001

	Nombre d'entreprises	% d'entreprises	Nombre d'employés	% d'employés
Industries du transport et de l'entreposage	122	38,1	626	39,6
Industries des communications et autres services publics	25	7,8	137	8,7
Industries des intermédiaires financiers et des assurances	31	9,7	260	16,5
Industries des services immobiliers et agences d'assurance	54	16,9	150	9,5
Industries des services aux entreprises	88	27,5	405	25,7
Totaux	320	100	1 578	100

Source: DRHC, SNIMT, Relevé employeurs-employés, données de 2001.

3.4.2 Services à la consommation

Les services liés à la consommation regroupent principalement les entreprises de commerce de gros et de détail, l'hébergement et la restauration ainsi que les autres industries de services. La catégorie des services à la consommation est celle qui regroupe le plus d'employeurs dans le secteur tertiaire sur le territoire de la MRC du Domaine-du-Roy. En 2001, on y retrouve notamment 748 employeurs, ce qui représente en terme d'effectif 5 218 employés.

Tableau 44
Répartition des employeurs et des employés pour les services à la consommation par municipalité, 2001

Municipalités	Industries du commerce de gros et de détail		Industries de l'hébergement et de la restauration		Autres industries de services		Totaux	
	Yeurs	Yés	Yeurs	Yés	Yeurs	Yés	Yeurs	Yés
La Doré	15	57	3	54	18	38	36	149
Saint-Félicien	147	854	27	491	100	845	274	2 190
Saint-Prime	35	253	9	93	25	55	69	401
Mashteuiatsh	12	75	7	31	11	37	30	143
Roberval	122	1 004	33	476	88	294	243	1 774
Ste-Hedwidge	3	17	1	4	9	12	13	33
St-François-de-Sales	2	14	4	11	3	3	9	28
Chambord	13	110	9	66	15	88	37	264
St-André-du-Lac-St-Jean	3	8	---	---	2	9	5	17
Lac-Bouchette	11	49	7	87	14	83	32	219
Totaux	363	2 441	100	1 313	285	1 464	748	5 218

Source : DRHC, SNIMT, Relevé employeurs-employés, données de 2001.

Les industries du commerce de gros et de détail sont celles qui regroupent le plus grand nombre d'entreprises dans la catégorie des services à la consommation. On y retrouve 363 employeurs qui représentent 2 441 emplois. Bien que ces services à la consommation soient présents à la grandeur du territoire, on remarque une prépondérance à l'intérieur des limites territoriales de Saint-Félicien et Roberval. Cependant, il faut souligner que cette forte concentration sur le territoire Saint-Félicien et Roberval (74,1 % des employeurs en 2001) est justifiée en grande partie par le bassin de la population.

Le sous-secteur tertiaire consommation se caractérise également par une forte concentration d'entreprises dont le nombre d'employés est inférieur à 20. À cet égard, on remarque que 93,1% de ces entreprises ont soit entre 1 à 4 employés ou

entre 5 à 19 employés. De plus, 55,3 % des employés compris dans ce sous-secteur œuvrent dans des entreprises de moins de 20 employés en 2001.

Tableau 45
Répartition des entreprises dans le secteur tertiaire consommation
(commerce de gros et de détail, hébergement, restauration, autres industries de services)
selon le nombre d'employés, 2001

Nombre d'employés	Nombre d'entreprises	% d'entreprises	Nombre d'employés	% d'employés
0 à 4 employés	476	63,2	936	17,9
5 à 19 employés	225	29,9	1 950	37,4
20 à 49 employés	40	5,3	1 166	22,4
50 à 99 employés	8	1,1	512	9,8
100 à 199 employés	3	0,4	393	7,5
200 employés et plus	1	0,1	261	5,0
Totaux	753	100,0	5 218	100,0

Source : DRHC, SNIMT, Relevé employeurs-employés, données de 2001.

En 2001, les catégories où l'on retrouve le plus grand nombre d'entreprises dans le secteur du commerce de détail sont : les industries des véhicules automobiles, pièces et accessoires, vente et services (109), les autres industries de magasins de détail (72) et les industries des aliments, boissons et médicaments (61).

En ce qui concerne les industries de l'hébergement et de la restauration, nous retrouvons principalement : les industries de l'hébergement (36) et les industries de la restauration (69). On dénombre donc 105 entreprises dans le secteur de l'hébergement et de la restauration pour un nombre total d'emplois de 1 313. Il ne faut pas négliger cependant que le nombre d'emplois fluctue durant l'année. À cet égard, nous ciblons un fort pourcentage d'entreprises qui sont en opération de façon saisonnière.

Tableau 46
Industries du commerce de détail, de l'hébergement et de la restauration,
autres industries de services, 2001

	Nombre d'entreprises	% d'entreprises	Nombre d'employés	% d'employés
Industries du commerce de gros	30	4,0	202	3,9
Industries du commerce de détail	333	44,2	2 239	42,9
Industries des aliments, boissons et médicaments	61	8,1	772	14,9
Industries des chaussures, vêtements, tissus et fils	42	5,6	173	3,3
Industries des meubles, appareils et accessoires d'ameublement de maison	31	4,1	126	2,4
Industries des véhicules automobiles, pièces et accessoires, vente et services	109	14,4	674	12,9
Industries des magasins de marchandises diverses	9	1,2	112	2,1
Autres industries de magasins de détail	72	9,6	367	7,0
Industries du commerce de détail hors magasins	9	1,2	15	0,3
Industries de l'hébergement et de la restauration	105	13,9	1 313	25,2
Industries de l'hébergement	36	4,8	433	8,3
Industries de la restauration	69	9,1	880	16,9
Autres industries de services	285	37,8	1 464	28,1
Industries de services de divertissements et loisirs	64	8,5	560	10,8
Industries des services personnels et domestiques	103	13,7	215	4,1
Associations	51	6,8	429	8,2
Autres industries de services	67	8,9	260	5,0
Totaux	753	100,0	5 218	100,0

Source : DRHC, SNIMT, Relevé employeurs-employés, données de 2001.

3.4.3 Services gouvernementaux

La catégorie des services gouvernementaux comprend toutes les entreprises et/ou tous les organismes œuvrant au niveau des services gouvernementaux, des services d'enseignement, des services de soins de santé et des services sociaux. En 2001, on y retrouve 235 employeurs qui embauchent 4 372 personnes, soit 13,3 % des employeurs et 27,0 % de la main-d'œuvre totale de la MRC du Domaine-du-Roy. Encore une fois, force est de constater que c'est dans les villes de Roberval et Saint-Félicien que se retrouve la grande majorité des employeurs (174) et des employés (3 594) au soutien de ce secteur des services. Par ailleurs, il importe de noter la prépondérance, en terme d'effectif, à l'hôpital de Roberval qui procure de l'emploi à pas moins de 1 047 personnes.

Tableau 47
Répartition des employeurs et des employés reliés aux services gouvernementaux par municipalité, 2001

Municipalités	Services gouvernementaux		Services d'enseignement		Serv. de soins de santé et serv. sociaux		Totaux	
	Yeurs	Yés	Yeurs	Yés	Yeurs	Yés	Yeurs	Yés
La Doré	4	38	2	13	2	13	8	64
Saint-Félicien	14	197	19	505	32	302	65	1 004
Saint-Prime	1	14	5	36	6	18	12	68
Mashteuiatsh	6	380	3	16	7	76	16	472
Roberval	27	481	12	296	70	1 813	109	2 590
Ste-Hedwidge	2	6	1	11	---	---	3	17
St-François-de-Sales	1	4	1	4	1	12	3	20
Chambord	3	12	2	15	5	21	10	48
St-André-du-Lac-St-Jean	1	3	1	4	---	---	2	7
Lac-Bouchette	3	39	1	8	3	35	7	82
Totaux	62	1 174	47	908	126	2 290	235	4 372

Source: DRHC, SNIMT, Relevé employeurs-employés, données de 2001.

Le secteur des services gouvernementaux est majoritairement constitué d'entreprises ou d'organisations dont le nombre d'employés se situe entre 1 à 4 et 5 à 19 employés. En effet, ces deux groupes représentent au total 85,1 % de l'ensemble des entreprises du secteur des services gouvernementaux. Néanmoins, c'est dans le groupe des 200 employés et plus qu'on retrouve le plus grand pourcentage de la main-d'œuvre. Ce groupe représente 42,7 % des employés œuvrant dans ce secteur d'activité.

Les services gouvernementaux sont fortement concentrés dans les industries des services de soins de santé et des services sociaux, avec un pourcentage d'entreprises sur le territoire de l'ordre de 48,6 %. C'est également dans les industries des services de soins de santé et des services sociaux que nous retrouvons le plus grand nombre d'employés avec 2 290, ce qui représente 52,4 % du nombre total d'employés pour l'ensemble des services gouvernementaux.

Tableau 48
Répartition des entreprises dans le secteur des services gouvernementaux
(services gouvernementaux, d'enseignement, soins de santé, services sociaux),
2001

Nombre d'employés	Nombre d'entreprises	% d'entreprises	Nombre d'employés	% d'employés
1 à 4 employés	121	51,5	255	5,8
5 à 19 employés	79	33,6	742	17,0
20 à 49 employés	19	8,1	548	12,5
50 à 99 employés	7	3,0	400	9,1
100 à 199 employés	5	2,1	560	12,8
200 employés et plus	4	1,7	1 867	42,7
Totaux	235	100,0	4 372	100,0

Source: DRHC, SNIMT, Relevé employeurs-employés, données de 2001.

3.5 Potentiel récréotouristique

Le territoire de la MRC du Domaine-du-Roy présente plusieurs attraits et activités récréotouristiques non négligeables pour le développement actuel et futur des collectivités. Outre la vue imprenable sur le lac Saint-Jean et la vaste étendue de rivières et forêts présentes sur le territoire, on note une multitude d'attraits récréotouristiques dans nos municipalités et villes.

Tableau 49
Principaux attraits et activités récréotouristiques

La Doré	Saint-Félicien
<ul style="list-style-type: none"> • Festival des camionneurs • Compétition provinciale de motoneige • Auberge « La Nuit Boréale » • Moulin des Pionniers • Sentiers pédestres et cyclistes (vélo de montagne) • Sentiers de motoneige et de VTT • Sentiers de ski de fond • Sanctuaire Sainte-Anne • Chutes à l'Ours • Réserve faunique Ashuapmushuan • Clubs de motoneige et de VTT • Chasse, pêche et pourvoirie 	<ul style="list-style-type: none"> ▪ Camping du Zoo sauvage ▪ Zoo sauvage (CCBB) ▪ Autodrome Saint-Félicien ▪ Go-kart et karting ▪ Visite patrimoniale du centre-ville • Aéro-club La Friche • Théâtre d'été • Croisière sur l'Ashuapmushuan • Tours d'avion • Centre de ski et de vélo de montagne Tobo-Ski • Piste cyclable Véloroute des Bleuets
Saint-Prime	Mashteuiatsh
<ul style="list-style-type: none"> • Festival d'été <i>Saint-Prime en Fête</i> • Carnaval d'hiver • Rodéo Gymkana • Club de Golf • Plage publique • Pavillon Kiwanis et centres de location d'équipements récréatifs • Salle de spectacle du Vieux Couvent • Musée de la Vieille fromagerie Perron • Tours d'observation et sentiers pédestres • Piste cyclable Véloroute des Bleuets • Ski cerf-volant • Club d'aéromodélistes 	<ul style="list-style-type: none"> ▪ Musée amérindien ▪ Carrefour d'accueil Innu ▪ Centre d'interprétation de la traite des fourrures ▪ Site communautaire ▪ Hébergements typiques de la culture montagnaise ▪ Galeries et boutiques d'arts, d'artisanat • Campings et plages publiques • Entreprises offrant des forfaits aventure-nature (Ashuapmushuan Assi, Aventure Mikuan II) • Excursions et expéditions guidées • Gîtes • Piste cyclable Véloroute des Bleuets

Roberval	Ste-Hedwidge
<ul style="list-style-type: none"> • La Traversée internationale du lac Saint-Jean • Festival d'hiver • Camping Mont-Plaisant • Club de VTT et de motoneige • Gites • Marina • Bibliothèque et programmation de spectacles ▪ Piste cyclable Véloroute des Bleuets • Plage publique Pointe-Scott • Cinéma Chaplin • Accès à des produits régionaux et/ou du terroir • Aéroport • Anneau de place et patinoire sur le lac • Relais motoneige 	<ul style="list-style-type: none"> • Compétition de chiens de traîneau « Le défi du Lac » • Musée naturel <i>Le Petit bonheur</i>, sculptures en pleine forêt • Carnaval d'hiver • Sentier d'interprétation de la rivière Ouiatchouaniche • Z.E.C. La Lièvre • Auberge La Petite Chute
Saint-André-du-Lac-St-Jean	Lac-Bouchette
<ul style="list-style-type: none"> • L'accueil du Trou de la Fée (spéléologie) • Sentier des Jésuites • Rivière Métabetchouan • Chute de l'Épouvante et chute Blanche • Carnaval d'hiver • Sentiers de motoneige et de VTT • Relais motoneige • Pêche 	<ul style="list-style-type: none"> • Ermitage St-Antoine • Centre Vacances Nature • Plage municipale • Randonnée pédestre du Sentier Ouiatchouan • Centres de location d'équipements récréatifs • Raquette • Résidences de tourisme • Sentiers de ski de fond, motoneige et de VTT
Saint-François-de-Sales	Chambord
<ul style="list-style-type: none"> • Camping municipal St-François-de-Sales • Bleutière coopérative touristique de Saint-François-de-Sales • Pêche • Lac Ouiatchouane 	<ul style="list-style-type: none"> ▪ Village historique de Val-Jalbert • Festival du cowboy • Piste cyclable Véloroute des Bleuets • Camping • Centres de location d'équipements récréatifs • Centre de santé • Club et sentiers de motoneige • Arts, artisanats et souvenirs • Marina • Musées et centres d'interprétation • Résidences de tourisme

Source: Fédération touristique régionale www.tourismesaguenaylacsaintjean.qc.ca
www.lacstjeanouest.qc.ca/municipalites/index.htm

Outre les services offerts aux visiteurs, l'accessibilité routière aux différents lieux récréotouristiques et l'organisation spatiale du territoire, plusieurs opportunités et potentiels sont sous-exploités actuellement. Selon le portrait des performances touristiques du Lac-Saint-Jean (faits saillants) établi par Zins, Beauchesne et associés en 2002, la région semble accuser un certain retard au niveau de son développement touristique par rapport à l'ensemble du Québec.

En effet, l'illustration ci-dessous résume bien le bilan des performances touristiques globales sur le territoire du Domaine-du-Roy.

VISITES-RÉGIONS 1998-99

- ↓ Marquée des marchés américains et du reste du Canada...
 - Alors que la majorité des régions ont connu une croissance.
- ↑ Marquée des touristes d'outre-mer...
 - Mais inférieure à la moyenne provinciale.

NUITÉES 1998-1999

Une performance régionale stable :

- Inférieure à la province et à plusieurs régions du Québec...
 - Avec relativement moins de nuitées faites par les touristes américains et du reste du Canada;
 - Malgré un allongement du séjour des Québécois.

DURÉE DE SÉJOUR 1998-1999

Une performance en croissance :

- + Supérieure à celle de la province ...
 - Inférieure à plusieurs régions du Québec...
 - Accroissement de la durée de séjour des Québécois;
 - Qui compense la diminution de la durée de séjour des autres Canadiens et des Américains.

DÉPENSES 1998-1999

Une performance en baisse :

- Inférieure à la province...
- Inférieure à plusieurs régions du Québec...
 - Pour tous les marchés géographiques.

DÉPENSES PAR NUITÉE 1998-1999

En décroissance :

- Contrairement à une légère croissance provinciale...
- Baisse notable chez les touristes d'outre-mer...
 - Non compensée par la progression des touristes du reste du Canada.

Zins, Beauchesne et associés « Analyse et planification marketing », p. 2 à 6.

ÉTABLISSEMENTS HÔTELIERS 1999-2001

- + Offre régionale en croissance...

- Tout comme dans la province.
- Demande en baisse...
 - Surtout en hiver;
 - Tandis que la demande provinciale croit.
- Taux d'occupation en légère diminution...
 - Comme dans la plupart des régions;
 - Inférieure à la province.
- Dans la région, tous les mois en décroissance...
 - Sauf janvier.
- Au niveau provincial, tous les mois en croissance...
 - Sauf septembre et octobre.

GITES TOURISTIQUES 1998-2001

- + Offre régionale en croissance...
 - Taux supérieur à celui de la province.
- + Demande en croissance...
 - Au même rythme que la province.
- Taux d'occupation inférieur à la province...
 - Malgré cela, un des plus forts taux de croissance régional.
- + Dans la région, forte croissance...
 - Juin et juillet.
- Forte décroissance...
 - Septembre et octobre.
- Forte concentration de la demande annuelle...
 - Juillet et août;
 - Supérieure à la province.

CAMPING 1999-2001

- + Offre régionale en légère augmentation...
 - Tout comme dans la province.
- + Demande en croissance...
 - Parmi les meilleurs taux de croissance de la province.
- + Taux d'occupation en forte croissance...
 - 3^e rang des régions en 2000.

Zins, Bauchesne et associés « Analyse et planification marketing », p. 8 à 12.

PERFORMANCES 2000-2002 DES AUTRES RÉGIONS

- Croissance dans la plupart des régions.
- Variable selon les régions.
- Particulièrement forte dans Duplessis et en Abitibi-Témiscamingue (cependant volume de visites-personnes relativement limité).
- Baisse du printemps (mauvaises températures depuis 2 ans).
- Progression de la fin de l'été, de l'automne et de l'hiver (motoneige) dans plusieurs régions.
- Globalement baisse des clientèles européennes.
- Bonne fréquentation des clientèles québécoises, américaines, et ontariennes (dans les régions limitrophes).
- Produits avec les meilleurs taux de croissance (dans plus d'une région) :
 - Motoneige;
 - Aventure;
 - Écotourisme;
 - Plein air (incluant le camping);
 - Cyclotourisme;
 - Agrotourisme;
 - Bord de l'eau;
 - Attractions culturelles.
- Peu ou pas d'innovation majeure (dans la plupart des régions) sauf :
 - Micro-entreprises oeuvrant dans l'écotourisme ou l'aventure;
 - Amélioration de l'hébergement;
 - Consolidation des attractions existantes;
 - Développement / renforcement de la commercialisation.
- Principaux produits porteurs :
 - Aventure / plein air – parcs;
 - Motoneige;
 - Arts et culture;
 - Gastronomie, agrotourisme, découverte du terroir;
 - Cyclotourisme.

Zins, Beaudesne et associés « Analyse et planification marketing », p. 14 à 16.

Bref, une panoplie d'éléments ou de facteurs nous permettent de croire au développement et à la commercialisation de l'industrie touristique. En consolidant et en développant les atouts dont dispose les intervenants du territoire Domaine-du-Roy, le secteur récréotouristique peut devenir un créneau prometteur sur le plan socio-économique.

3.6 Secteur forestier

La plus grande superficie du territoire de la MRC est occupée par la forêt publique, **une part importante étant gérée sous la forme de CAAF, soit 52,4 %** des territoires municipalisés¹⁵ alors que les TPI sont gérés par le milieu (MRC) depuis 1995, dans le cadre de la politique de « forêt habitée »¹⁶. Ces terres publiques intramunicipales représentent 5,1 % des territoires municipalisés¹⁷.

Quatre (4) grandes entreprises exploitent 94 % des terres publiques octroyées sous forme de CAAF¹⁸. Rappelons qu'un CAAF confère à son bénéficiaire le droit d'obtenir annuellement, sur un territoire forestier délimité, un permis d'intervention pour la récolte d'un volume de bois rond, d'une ou de plusieurs essences, en vue d'assurer le fonctionnement de son usine de transformation de bois. Les compagnies qui exploitent 94 % des terres publiques sont :

- SFK Pate Senc (Donohue) (36 %)
- Louisiana Pacific Canada Ltd (22 %)
- Abitibi Consolidated inc. (18 %)
- Produits Forestiers Alliance inc. (18 %)

On distingue quatre (4) **catégories de produits et sous-produits issus de la première transformation**. Ce sont le bois d'œuvre, les copeaux, les sciures, le planage et les écorces.

Tous les volumes marchands bruts, octroyés aux scieries, sont récoltés (CAAF). À court terme, on doit donc faire mieux avec ce que l'on a. À moyen et long terme, il faut intensifier l'aménagement pour produire plus de ressources.

¹⁵ CAAF : Contrat d'aménagement et d'approvisionnement forestier. La compagnie bénéficiaire a l'obligation de préparer les plans d'aménagement, de réaliser les travaux sylvicoles nécessaires au maintien du rendement et de payer les droits prescrits pour le volume.

¹⁶ La politique de forêt habitée a été finalisée après que les expériences de gestion multi-ressources aient été faites dans les MRC.

¹⁷ Ministère des Ressources naturelles.

¹⁸ Contrat d'approvisionnement et d'aménagement forestier

Le potentiel inexploité pour la seconde et la troisième transformation provient donc, en partie, **des résidus non utilisés lors de la coupe et de la production du bois de sciage.**

Le tableau ci-bas fournit un aperçu de l'importance relative des terres intramunicipales et des CAAF pour chaque municipalité. **En regard de la totalité de leur territoire pour chaque municipalité, la ressource forestière de La Doré, Ste-Hedwidge et St-François-de-Sales est exploitée de façon plus importante par les compagnies forestières bénéficiaires de CAAF.** Quant aux municipalités qui disposent d'une superficie pour des projets de « forêt habitée », ce sont Saint-Félicien, St-André-du-Lac-St-Jean et, dans une moindre mesure, Lac-Bouchette.

Tableau 50
Importance des TPI et des CAAF par municipalité MRC du DOMAINE-DU-ROY,
(1998)

Municipalités disposant de terres publiques	Superficie occupée en regard de chaque municipalité (%)	
	Sous CAAF	Lots intramunicipaux
La Doré	65,3 %	2,9 %
Saint-Félicien	3,9 %	16,0 %
Saint-Prime	21,5 %	0,0 %
Ste-Hedwidge	79,7 %	0,02 %
Roberval	21,8 %	0,0 %
Chambord	3,5 %	3,1 %
St-André-du-Lac-St-Jean	21,4 %	9,7 %
St-François-de-Sales	50,8 %	1,1 %
Lac-Bouchette	79,8 %	5,1 %

Source: Ministère des Ressources naturelles, forêt, « Planification intégrée de développement et d'utilisation des terres publiques intramunicipales, Consultation publique MRC du Domaine-du-Roy, novembre 1998.

Le troisième mode de gestion de la forêt est privé. Les propriétaires de lots forestiers sont regroupés sous la bannière du syndicat des producteurs de bois. Une activité importante du syndicat est la **mise en marché du bois.** Les travaux de mise en valeur de la forêt privée s'effectuent pour l'essentiel par le biais du « Programme de mise en valeur de la forêt privée ».

Des agences régionales de mise en valeur de la forêt privée, dont l'une pour le Lac-Saint-Jean, élaborent des objectifs de production, en collaboration avec les propriétaires forestiers, en harmonie avec la possibilité forestière. **L'agence du Lac-Saint-Jean confectionne un plan de protection et de mise en valeur pour la région** en misant sur une approche de développement intégrée multi-ressources (faunique, forestière, récréotouristique, etc.). Elle couvre les superficies en forêt privée pour trois (3) MRC : Lac-Saint-Jean Est, Maria-Chapdelaine et Domaine-du-Roy.

La superficie des lots privés pour la MRC du Domaine-du-Roy atteint 119 966 ha., soit 32,5 % de la superficie totale, en regard des trois (3) MRC **sous l'égide de l'agence du Lac-Saint-Jean. De plus, la superficie des lots productifs de la MRC du Domaine-du-Roy totalise 75 571 ha, soit 63 % des terres privées de la MRC.**

Tableau 51
Lots privés forestiers, superficie (ha) et caractérisation des lots

Territoires Description	MRC DU DOMAINE-DU- ROY	AGENCE LAC- SAINT-JEAN	AGENCE DU SAGUENAY	RÉGION SLSJ
Terrains non forestiers				
Agricole	28 076	110 349	26 647	146 996
Lacs, rivières, sites inondés	4 653	18 294	5 897	24 191
Gravière	0	485	1 059	1 544
Ligne de transport d'énergie	436	985	1 291	2 276
Autres (Camping, golf)	5 123	14 352	11 467	25 819
Sous-totaux (non forestier)	38 288	144 465	56 361	200 826
Terrains forestiers improductifs				
Aulnaie	1 659	4 510	2 056	6 566
Dénudé et semi-dénudé sec	174	1 007	1 603	2 610
Dénudé et semi-dénudé humide	4 274	21 704	4 790	2 649
Défriché	0	111	35	146
Productif	75 571	197 329	167 332	364 471
Sous-totaux	81 678	224 661	175 816	400 477
Superficie non forestière	119 966	369 126	232 177	601 301

Source: « Plan régional de protection et de mise en valeur des forêts privées de l'agence du Lac-Saint-Jean, document de connaissance, Syndicat des producteurs de bois du Saguenay-Lac-Saint-Jean.

La forêt privée est à 95 % occupée par la petite propriété privée et à 4 % par la grande propriété privée. Pour l'agence du Lac, il existe deux (2) blocs importants, dont l'un **dans la MRC du Domaine-du-Roy qui appartient à Carton Saint-Laurent (4 365 hectares)** et l'autre dans la MRC Maria-Chapdelaine avec les lots des Pères Trappistes (1 809 hectares). Pour l'agence du Lac, la classe d'âge de 50 ans occupe 36 % de la superficie forestière productive et celle de 30-50 ans occupe 62 %. Pour la région, 3 % de la superficie forestière productive est en régénération (0-10 ans), dont deux tiers est au Lac-Saint-Jean (1995). Finalement, pour la MRC du Domaine-du-Roy, 71 % de la superficie forestière productive est constituée de feuillus et d'un mélange de feuillus et de résineux.

En ce qui concerne les travaux d'aménagement sur les lots privés de la MRC du Domaine-du-Roy, ils sont réalisés par la Société sylvicole de Chambord qui est l'agent de livraison du programme de mise en valeur de la forêt privée (PMVFP).

Parallèlement, une étude produite de concert avec les différents CLD de la région 02 soulève certains constats au niveau du secteur de la première et la deuxième transformation du bois. La synthèse des résultats de l'enquête élabore un profil commercial dans les différentes MRC. Voici un résumé des principaux constats soulevés par l'enquête.

MRC du Domaine-du-Roy	Principaux constats
Secteurs d'affaires ciblés	<ul style="list-style-type: none"> ➤ Les secteurs d'affaires ciblés par le plus grand nombre d'entreprises pour la fabrication de produits sont ceux des armoires de cuisine et des meubles redimensionnés (majorité du secteur de l'ébénisterie et de la menuiserie) ainsi que ceux du meuble de bureau.
Projets de développement de nouveaux marchés	<ul style="list-style-type: none"> ➤ Environ 50 % des répondants ont des projets de développement (principaux : ajout de machinerie, optimisation des procédés et exportation).
Principales opportunités, obstacles et difficultés sectorielles	<ul style="list-style-type: none"> ➤ Principales opportunités : <ul style="list-style-type: none"> ▪ 1^{ère} transformation : travailler à sous-contrat, précoupé, finir davantage le produit, valeur ajoutée de l'éboutage; ▪ 2^e transformation : développer des produits uniques, marché en croissance, polyvalence, flexibilité et stabilité du produit (séchage). ➤ Menaces : <ul style="list-style-type: none"> ▪ 1^{ère} transformation : fluctuation des prix, manque d'approvisionnement, mise en marché difficile, financement déficient, taxes à l'exportation, droits de coupe et réglementation; ▪ 2^e transformation : nouveaux produits (substitution), approvisionnement et manque de soutien financier.
Canaux de distribution	<ul style="list-style-type: none"> ➤ Principaux canaux de distribution : <ul style="list-style-type: none"> ▪ 1^{ère} transformation : intracompanie et grossistes; ▪ 2^e transformation : agents, quincailleries et grandes chaînes.
Marché géographique	<ul style="list-style-type: none"> ➤ 18 entreprises sur 27 ciblent la région comme marché principal; 7 ciblent le marché géographique du Canada, 6 celui des États-Unis et 2 celui de l'Europe.

En résumé, le patrimoine forestier sur le territoire de la SADC du Lac-Saint-Jean Ouest inc. demeure important et non moins négligeable dans l'activité économique de nos collectivités. D'autant plus, afin de tirer profit de cette ressource naturelle, une panoplie d'activités peuvent être développées tant sur le plan économique, social et culturel. À cette fin, la vaste densité du territoire forestier nous permet de mettre en valeur cette ressource tout en diversifiant les activités humaines liées à son exploitation.

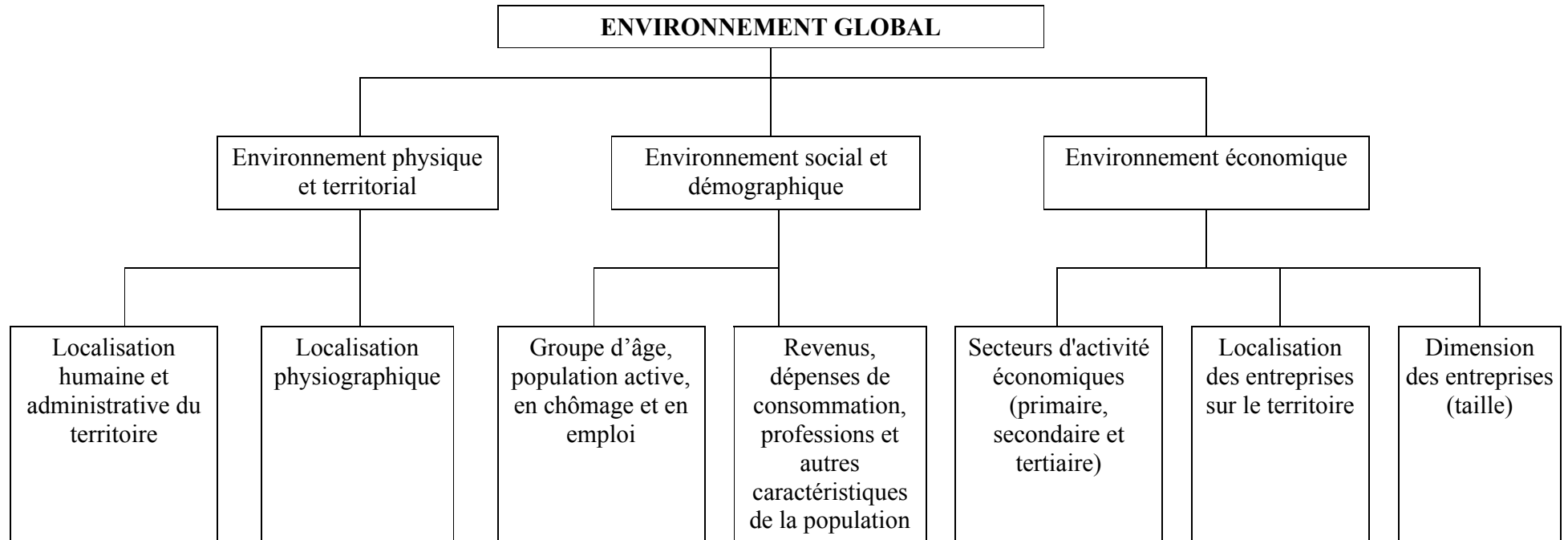
CHAPITRE 4: MÉTHODOLOGIE DE LA RECHERCHE

4.1 Approche méthodologique globale

De façon à atteindre les résultats recherchés par la présente étude, il a été convenu de diviser la recherche en trois (3) grandes dimensions afin d'avoir un portrait à la fois global et exhaustif de notre territoire d'intervention. Dans un premier temps, certains indicateurs de type qualitatif nous ont permis de décrire globalement le territoire de la MRC Lac-Saint-Jean Ouest inc. et dans un second temps, des indicateurs de type quantitatif, nous ont donné l'occasion d'évaluer les grandes tendances démographiques (évolutive, décroissante ou stagnante) et la situation du marché du travail.

Plus spécifiquement, le présent profil socio-économique fait référence à un ensemble pré-établi de dimensions, auquel est attachée une pluralité d'indicateurs de nature physique, territoriale, sociale, démographique et économique.

Tableau 52
Modulation du profil socio-économique



4.2 L'analyse de l'environnement physique et territorial

L'analyse de l'environnement physique et territorial consistait à faire ressortir certains indicateurs qualitatifs tels que la localisation des différentes M.R.C. sur le territoire de la région administrative du Saguenay–Lac-Saint-Jean, l'emplacement géographique des municipalités du territoire de la SADC Lac-Saint-Jean Ouest inc., le statut juridique et la superficie en kilomètres carrés des différentes municipalités.

Pour ce faire, le recensement de 2001 de Statistiques Canada ainsi que le logiciel MIG (Module interactif géographique) du groupe Korem inc. auront permis d'obtenir l'information pertinente ayant trait aux dimensions de la recherche retenue ci-dessus.

De plus, d'autres instruments de mesure tels que le relief, le climat, le réseau hydrographique ainsi que la pédologie (étude du sol) nous permettent de souligner au passage les particularités territoriales, la qualité des paysages naturels et de faire une description physiologique de l'espace rural et urbain du territoire. Ces indicateurs sont également une source d'information pertinente et indissociable dans l'explication des secteurs d'activité économiques.

À cette fin, la Cartothèque de l'UQAC et les travaux géographiques de la région par Monsieur Jules Dufour (géographe) ont permis de faire une description générale des qualités du territoire au niveau des plans du relief, du climat, du réseau hydrographique et de la pédologie.

4.3 Analyse de l'environnement social et démographique

L'analyse de l'environnement social et démographique reposait essentiellement sur un ensemble de données provenant des recensements de Statistiques Canada et de plusieurs organismes et ministères du milieu. En effet, les recensements de Statistiques Canada ainsi que les données provenant du Module interactif géographique (MIG), nous ont permis d'observer l'évolution de la population, la répartition des groupes d'âges selon chaque

territoire, le nombre de chômeurs ainsi que le taux d'activité et de chômage dans chacune des municipalités.

Le recensement de 2001 via le Module interactif géographique (MIG) nous a également permis de compléter les données non disponibles dans les profils des communautés de Statistiques Canada (site Internet).

D'autres données telles que la répartition des familles monoparentales ainsi que le niveau de scolarité ont été évaluées par municipalités afin d'effectuer un comparatif avec l'ensemble du Québec. Ces données ont également été tirées du dernier recensement de Statistiques Canada (2001).

Avec la collaboration du ministère de la Solidarité sociale, il a été possible d'établir le nombre de prestataires sur la sécurité du revenu pour l'ensemble du territoire du Domaine-du-Roy. Même si ces statistiques ne sont pas officielles, elles n'en demeurent pas moins un indicateur nous permettant d'observer l'évolution ou la dégradation dans le temps de ce phénomène de paupérisation.

Les données concernant le nombre d'inscriptions dans les écoles primaires et secondaires ont été obtenues grâce à la collaboration de la Commission scolaire du Pays-des-Bleuets et au site Internet du ministère de l'Éducation du Québec (2003). Cette information nous renseigne sur le nombre de jeunes inscrits dans chacune des écoles présentes sur notre territoire d'intervention.

Parallèlement, l'étude du groupe ECOBES concernant les habitudes de vie des élèves au secondaire fait un parallèle entre le niveau de scolarité de la population et les causes évoquées pour expliquer le décrochage scolaire. Cette étude réalisée en mai 1997, se présente comme une synthèse du programme d'entrevues réalisées auprès des intervenants, parents et jeunes du territoire de la Commission scolaire Baie des Ha! Ha! On remarque les éléments retenus dans la construction du schéma d'entrevues à la page suivante.

SCHÉMA D'ENTREVUES

1. **Perception des diverses problématiques (tabac, alcool, drogues, abandon scolaire, suicide) :**
 - Situation dans le milieu;
 - Évolution des tendances;
 - Causes (liées à l'école, jeunes, milieu, etc.);
 - Impact des diverses problématiques sur le parcours scolaire et social des jeunes;
 - Impact sur le milieu (sensibilisation à l'intervention).

2. **L'intervention actuelle :**
 - Stratégie d'intervention;
 - Ressources disponibles;
 - Modalités d'utilisation des jeunes;
 - Forces et lacunes du système actuel.

3. **L'intervention à développer :**
 - Les interventions à privilégier;
 - Dans l'école;
 - Dans le milieu;
 - Les partenaires à privilégier (scolaire, municipal et communautaire);
 - Les clientèles à cibler;
 - Les ressources jugées nécessaires :
 - Humaines;
 - Financières.
 - Quel(s) organisme(s) devrai(en)t être responsable(s) de la coordination?

Groupe ÉCOBES, mai 1997.

4.4 Analyse de l'environnement économique

L'analyse de l'environnement économique correspond à la structure de l'emploi sur le territoire de la MRC du Domaine-du-Roy. Il s'agissait de connaître le nombre d'entreprises et d'emplois total selon la taille de l'établissement et ce, par rapport aux secteurs d'activité économiques (primaire, secondaire et tertiaire). Le recensement des données a été rendu possible grâce à Développement des ressources humaines du Canada (DRHC) qui a tenu cette compilation pour les villes de Saint-Félicien et Roberval et les municipalités rurales de La Doré, Ste-Hedwidge, Lac-Bouchette, St-François-de-Sales, Chambord, Saint-Prime, St-André-du-Lac-St-Jean ainsi que la réserve amérindienne de Mashteuiatsh.

La recension des données a été possible à l'aide de la liste comprenant le nombre d'entreprises et d'emplois par secteurs industriels et catégories. Cette information nous permet de dresser un portrait général de l'emploi sur notre territoire et d'observer la représentation de chaque secteur d'activité économique dans chacune de nos municipalités, réserves amérindiennes et villes.

CONCLUSION

La présente étude avait pour objectif premier de tracer un diagnostic du territoire de la MRC du Domaine-du-Roy. Des différentes dimensions exploitées tout au long de ce profil se dégagent plusieurs éléments de problématiques qui émanent tant du niveau social qu'économique.

En effet, au niveau de la structure d'âge de la population, on remarque un vieillissement de celle-ci, ainsi qu'une diminution constante des jeunes âgés entre 0 et 14 ans et ceux âgés entre 15 et 34 ans. La situation des jeunes demeure donc préoccupante aux fins du développement et de la revitalisation de notre territoire. À ce titre, les changements qui s'opèrent au niveau des différentes structures d'âge sur notre territoire nous amènent à nous questionner sur les facteurs pouvant expliquer l'exode massif des jeunes.

Au niveau économique, le secteur tertiaire demeure le plus important et ce, tant au chapitre des organisations et entreprises qui œuvrent dans chacune de nos municipalités rurales et dans les villes de Roberval et Saint-Félicien qu'au niveau du nombre d'employés. Le secteur secondaire (manufacturier) se caractérise quant à lui comme le secteur de la transformation. Ses activités industrielles ont par ailleurs connu au cours des dernières années une rationalisation des modes de production, ayant pour conséquence une réduction marquée du nombre d'employés dans les entreprises. Le secteur primaire (agricole) comprend pour sa part, des activités en décroissance constante depuis déjà plusieurs années. Cependant, le secteur forestier conserve une place prépondérante sur le plan économique et a su au cours des années diversifier ses modes d'exploitations (mécanisation des procédés d'exploitation de la ressource ligneuse, forêt habitée, etc.). En nombre, le secteur primaire demeure donc non négligeable sur notre territoire et mérite une attention spéciale quant aux nombreuses crises qui règnent dans ces marchés (vache folle, droit compensatoire dans l'industrie du bois).

Bref, il est possible, suite aux informations recueillies dans le présent profil, d'identifier certaines menaces et opportunités en rapport au contexte vécu sur l'ensemble du territoire de la MRC du Domaine-du-Roy. Ces menaces et opportunités peuvent s'articuler autour des points suivants :

MENACES

Territoire et géomorphologie

- ✓ Éloignement de la dynamique des marchés centraux.

Population

- ✓ Exode des jeunes et population vieillissante;
- ✓ Éloignement et absence de certains services de base à la population (entrevoir la possibilité de répondre à certains besoins exprimés par les aînés);
- ✓ Faiblesse du revenu moyen sur l'ensemble du territoire par rapport à l'ensemble québécois;
- ✓ Nombre non dédaignable de personnes n'ayant pas complété d'études secondaires et/ou professionnelles;
- ✓ Taux d'activité inférieur sur le territoire du Domaine-du-Roy par rapport à l'ensemble du Québec et du Canada;
- ✓ La majorité des personnes connaissent le français seulement. Avec la mondialisation de l'économie, cette dimension se présente comme un frein au développement du milieu;
- ✓ Manque de main-d'œuvre spécialisée.

Secteur économique

- ✓ Réduction importante des effectifs au niveau de la grande entreprise manufacturière au cours des dernières années;
- ✓ Problématique des réglementations en matière d'agriculture (quotas, etc.);
- ✓ Problématique de la relève dans les entreprises existantes;
- ✓ Retard au niveau technologique dans certains secteurs industriels qui a pour conséquence une perte en matière de productivité et des coûts de production.

OPPORTUNITÉS

Territoire et géomorphologie

- ✓ Vue exceptionnelle sur le Lac Saint-Jean.

Population

- ✓ Valeur des logements moindre comparativement à celle de l'ensemble du Québec, ce qui peut être un incitatif à la venue de nouvelles familles,
- ✓ Malgré le vieillissement de la population active dans nos entreprises, cette main-d'œuvre présente un savoir-faire et un savoir-être (éthique de travail important) à transmettre aux nouvelles générations intégrant le marché du travail.

Secteur économique

- ✓ Performance des PME existantes (forestières et industrielles);
- ✓ Présence d'équipementiers;
- ✓ Qualité et performance en matière de productivité dans certains secteurs industriels sur le territoire.

En résumé, les éléments retenus dans le présent profil socio-économique ont voulu mettre en lumière différentes dimensions singularisant la situation vécue sur notre territoire. Dans cet horizon, il devient impératif en tant qu'organisme de développement d'adapter et de consolider certaines stratégies, de concert avec nos différents partenaires et la population en générale afin de préserver nos infrastructures sociales, économiques et culturelles.

LEXIQUE

CHAPITRE 1

Enclave : Masse de roche qui a été mécaniquement arrachée et emballée dans une autre roche. (p. 105)

Érosion : Ensemble des phénomènes externes qui, à la surface du sol ou à faible profondeur, enlèvent tout ou une partie des terrains existants et modifient ainsi le relief. (p. 109)

Fluvio-glaciaires : Se dit de sédiments continentaux contenant des matériaux transportés par des glaciers puis repris par des cours d'eau. (p. 122)

Galets : Caillou arrondi par usure mécanique (éolienne, fluviale, marine). (p. 127)

Glaciaire (glaciation) : Période durant laquelle la quantité de glace stockée à la surface du globe est supérieure à la moyenne. (p. 134)

Glaciaire : Masse de glace formée par l'accumulation de la neige. (p. 135)

Kame : Colline, souvent à sommet plat, constituée de sables et de graviers stratifiés qui se seraient sédimentés à la marge ou dans des dépressions d'un ancien inlandsis. (p. 109)

Lacustre (limnique) : S'applique à des bassins continentaux, marécageux ou lacustres, à leurs sédiments, à leur faune, à leur flore. (p. 172)

Littoraux : Relatif aux rivages marins. (p. 173)

Morphogénèse : Naissance et évolution des formes du relief, par le jeu conjugué des déformations de la croûte terrestre, du volcanisme, de l'érosion, et de la sédimentation. (p. 198)

Nappe (d'eau souterraine) : Eaux souterraines remplissant entièrement les interstices d'un terrain poreux et perméable (l'aquifère) de telle sorte qu'il y ait toujours liaison par l'eau entre les pores. (p. 201)

Talweg : Ligne du fond d'une vallée, suivie par le cours d'eau quand il en existe un. (p. 293)

Tills : Mot anglais désignant un dépôt morainique non consolidé. (p. 303)

CHAPITRE 2

Chômeurs : Personne qui, pendant la semaine (du dimanche au samedi) ayant précédé le jour du recensement (le 15 mai 2001), était **sans emploi salarié et sans travail à son compte, était prête à travailler** et :

- a) Avait activement cherché un emploi salarié au cours des quatre semaines précédentes; ou
- b) Avait été mise à pied mais prévoyait reprendre son emploi; ou
- c) Avait pris des arrangements définis en vue de se présenter à un nouvel emploi dans les quatre semaines suivantes.

* Les chômeurs incluent principalement les personnes qui, pendant la semaine ayant précédé le recensement, étaient sans emploi rémunéré, étaient prêtes à travailler et avaient activement cherché un emploi salarié au cours des quatre semaines précédentes.

Ménages privés : Personne ou groupe de personnes (autres que des résidents étrangers) occupant un logement privé et n'ayant pas de domicile habituel ailleurs au Canada.

Population active : Personnes qui étaient soit **occupées**, soit **en chômage** pendant la semaine ayant précédé le recensement. Les données portent sur les personnes âgées de 15 ans et plus, à l'exclusion des pensionnaires d'un établissement institutionnel.

Population active = Personnes occupées + Chômeurs

Revenu total : Revenu total en espèces, reçu par les personnes âgées de 15 ans et plus durant l'année civile 2000, provenant des sources suivantes :

- salaires et traitements (total);
- revenu agricole net;
- revenu non agricole net de l'exploitation d'une entreprise non constituée en société et/ou de l'exercice d'une profession;
- prestations fiscales canadiennes pour enfants;
- pension de sécurité de la vieillesse et supplément de revenu garanti;
- prestations du Régime de rentes du Québec ou du Régime de pensions du Canada;
- prestations d'assurance-emploi;
- autre revenu provenant de sources publiques;
- dividendes, intérêts d'obligations, de dépôts et de certificats d'épargne, et autre revenu de placements;
- pensions de retraite et rentes, y compris les rentes de RÉER et de FERR;
- autre revenu en espèces.

Personnes âgées de 15 ans et plus, à l'exclusion des pensionnaires d'un établissement institutionnel.

Revenu moyen des particuliers : Revenu total moyen pondéré des personnes âgées de 15 ans et plus qui ont déclaré un revenu en 2000. Pour établir le revenu moyen à partir des données non arrondies, il faut diviser le revenu agrégé d'un groupe de particuliers (par exemple, les hommes de 45 à 54 ans) par le nombre de personnes **qui ont déclaré un revenu** dans ce groupe.

Personnes de 15 ans et plus ayant un revenu, à l'exclusion des pensionnaires d'un établissement institutionnel.

Transferts gouvernementaux : Revenu total provenant de tous les transferts gouvernementaux versés par l'administration fédérale, les provinces et les municipalités au cours de l'année civile 2000. Cette variable est la somme des montants provenant des sources suivantes :

- pension de sécurité de la vieillesse et supplément de revenu garanti;
- prestations du Régime de rentes du Québec ou de Régime de pensions du Canada;
- prestations d'assurance-emploi;
- prestations fiscales canadiennes pour enfants;
- autre revenu provenant de sources publiques.

Personnes âgées de 15 ans et plus, à l'exclusion des pensionnaires d'un établissement institutionnel

Sécurité du revenu : Auparavant dénommée "aide sociale", la sécurité du revenu est une aide financière temporaire de dernier recours. Elle découle du droit de chacune des personnes à obtenir de l'aide pour subvenir à ses besoins essentiels (logement, nourriture). La sécurité du revenu s'adresse aux personnes n'ayant aucun ou peu de moyens de subsistance et à aux personnes à charge qui ne sont pas en mesure d'assumer leurs propres besoins. L'aide financière prend la forme d'un montant de base qui est versé sous forme de prestation, le premier jour de chaque mois. Ce montant est calculé en regard du nombre d'adultes dans un ménage.

Taux d'activité : **Pourcentage** de la population active pendant la semaine (du dimanche au samedi) ayant précédé le jour du recensement (le 15 mai 2001) par rapport aux personnes âgées de 15 ans et plus.

$$\text{Taux d'activité} = \text{Population active} / \text{Personnes âgées de 15 ans et plus (à l'exclusion des pensionnaires d'un établissement institutionnel)} * 100$$

Le taux d'activité d'un groupe donné (âge, sexe, état matrimonial, région géographique, etc.) correspond au nombre d'actifs dans ce groupe, exprimé en % de la population de ce groupe.

Taux de chômage : Pourcentage de la population en chômage par rapport à la population active pendant la semaine (du dimanche au samedi) ayant précédé le jour du recensement (le 15 mai 2001).

$$\text{Taux de chômage} = \text{Chômeurs} / \text{population active} * 100$$

Le taux de chômage par rapport à la population active pendant la semaine (du dimanche au samedi) ayant précédé le jour du recensement (le 15 mai 2001).

Logement privé occupé : Logement privé occupé de façon permanente par une personne ou un groupe de personnes. Sont également inclus dans cette catégorie les logements privés dont les résidents habituels sont temporairement absents le jour du recensement. Sauf indication contraire, toutes les données présentées dans les publications sur le logement ont trait aux logements privés

occupés et non aux logements privés inoccupés ou aux logements occupés par des résidents étrangers et/ou temporaires.

Maison individuelle non attenante : Logement individuel qui n'est joint à aucun autre logement ou construction (sauf à son propre garage ou hangar). Une maison individuelle non attenante est entourée d'espaces libres et n'a aucun logement au-dessus ou en dessous.

Maison jumelée : Un de deux logements réunis côte à côte (ou de l'arrière à l'avant), mais qui n'est joint à aucun autre logement ou construction (sauf à son propre garage ou hangar). Un logement jumelé n'a aucun logement au-dessus ou en dessous et les deux unités réunies sont entourées d'espaces libres.

Maison en rangée : Logement dans une rangée d'au moins trois logements réunis côte à côte (ou parfois réunis par un des côtés d'un logement et l'arrière d'un autre logement) comme une maison en bande ou une maison-jardin, mais sans aucun autre logement au-dessus ou en dessous.

Appartement ou plain-pied dans un duplex non attenant : Un de deux logements superposés mais qui n'est joint à aucun autre logement ou construction (sauf à son propre garage ou hangar). Les deux unités réunies ne sont jointes à aucun autre logement par l'arrière, l'avant ou les côtés, et sont entourées d'espaces libres.

Appartement dans un immeuble de cinq étages ou plus : Logement dans une tour d'habitation qui a cinq étages ou plus.

Appartement dans un immeuble de moins de cinq étages : Logement joint à d'autres logements ou à d'autres locaux commerciaux ou non résidentiels dans un immeuble de moins de cinq étages.

Autre maison individuelle attenante : Logement individuel qui est joint à une construction et qui ne se classe dans aucune autre catégorie. Il peut s'agir, par exemple, d'un logement individuel joint à une construction non résidentielle, comme un magasin ou une église, ou occasionnellement à une autre construction résidentielle, comme un immeuble d'appartements.

Habitation mobile : Logement individuel conçu et construit pour être transporté sur son propre châssis et que l'on peut déplacer sans grand délai. Elle peut être placée sur des fondations temporaires comme des blocs, des poteaux ou une plate-forme préparée à cet effet.

Profession : Genre de travail que faisaient les personnes pendant la semaine de référence défini d'après le type d'emploi occupé par le recensé et la description des tâches les plus importantes qui s'y rattachent. Si le recensé n'avait pas d'emploi au cours de la semaine (du dimanche au samedi) ayant précédé le recensement, les données portent sur l'emploi qu'il avait occupé le plus longtemps depuis le premier janvier 2000. Les personnes qui avaient deux emplois ou plus devaient donner des renseignements sur l'emploi auquel elles avaient consacré le plus d'heures de travail. La présente variable a été créée afin de faciliter la comparaison entre les données sur la profession codées selon la Classification nationale des professions pour les statistiques de 2001 (CNP-S 2001) et les données sur la profession des recensements de 1991 et de 1996 codées selon la Classification type des professions de 1991 (CTP).

Personnes de 15 ans et plus, à l'exclusion des pensionnaires d'un établissement institutionnel, qui ont travaillé depuis le premier janvier 2000.

Connaissance de langues officielles : Indique si le recensé peut soutenir une conversation en français seulement, en anglais seulement, en français et en anglais, ou dans aucune des deux langues officielles du Canada.

Population totale, à l'exclusion des pensionnaires d'un établissement institutionnel.

Les données sur les langues officielles se fondent sur une autoévaluation par les recensés de leur capacité de parler les deux langues officielles. Il s'agit de la même question qu'aux recensements de 1996 et de 1991.

Connaissance des langues non officielles : Indique les langues autres que le français ou l'anglais dans lesquelles le recensé peut soutenir une conversation.

Population totale, à l'exclusion des pensionnaires d'un établissement institutionnel.

Il s'agit de la même question qu'aux recensements de 1996 et 1991. Les données sur les langues non officielles se fondent sur une autoévaluation par les recensés de leur capacité de parler une ou plusieurs langues non officielles.

Langue parlée à la maison : Langue que le recensé parlait le plus souvent à la maison ou de façon régulière au moment du recensement.

Population totale, à l'exclusion des pensionnaires d'un établissement institutionnel.

Composition du revenu : La composition du revenu total d'un groupe au sein d'une population ou d'une région géographique correspond à la part relative que représente chaque source de revenu ou groupe de sources de revenu, exprimée en pourcentage du revenu total agrégé de ce groupe ou de cette région.

Personnes âgées de 15 ans et plus ayant un revenu, à l'exclusion des pensionnaires d'un établissement institutionnel.

Gains ou revenu d'emploi : Revenu total reçu au cours de l'année civile 2000 par les personnes âgées de 15 ans et plus, sous forme de salaires et traitements, de revenu net de l'exploitation d'une entreprise non agricole, non constituée en société et/ou de l'exercice d'une profession et de revenu net provenant d'un travail autonome agricole.

Personnes âgées de 15 ans et plus, à l'exclusion des pensionnaires d'un établissement institutionnel.

Scolarité : Certificat d'études secondaires (1996) : Détention d'un certificat d'études secondaires ou l'équivalent, peu importe si la personne possède ou non d'autres titres scolaires.

Personnes âgées de 15 ans et plus, à l'exclusion des pensionnaires d'un établissement institutionnel.

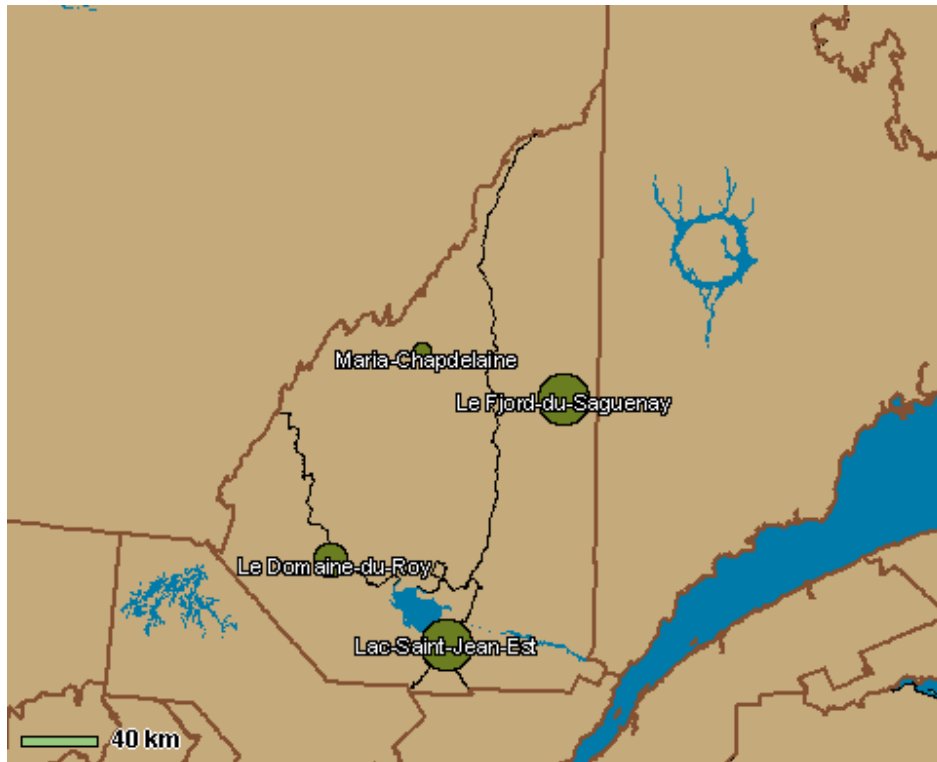
Scolarité : Certificat universitaire supérieur au baccalauréat (1996) : Détention d'un certificat ou d'un diplôme universitaire supérieur au baccalauréat, peu importe si la personne possède d'autres titres scolaires. Habituellement, ce genre de certificat suit un premier grade obtenu dans le même domaine d'études, ou encore une maîtrise ou un premier grade professionnel.

Scolarité : Certificats d'une école de métiers et autres certificats non universitaires (1996) :
Détenion d'un certificat ou d'un diplôme d'une école de métiers ou d'un certificat ou d'un diplôme d'autres non universitaires, ou les deux, peu importe si la personne détient ou non d'autres titres scolaires. Cette variable indique également si la personne a obtenu ou non un certificat d'études secondaires.

Scolarité : Nombre d'années d'autres études non universitaires (1996) : Nombre total d'années d'études terminées (ou moins d'une année de cours terminée).

ANNEXE

Carte 1
MRC du Saguenay–Lac-Saint-Jean



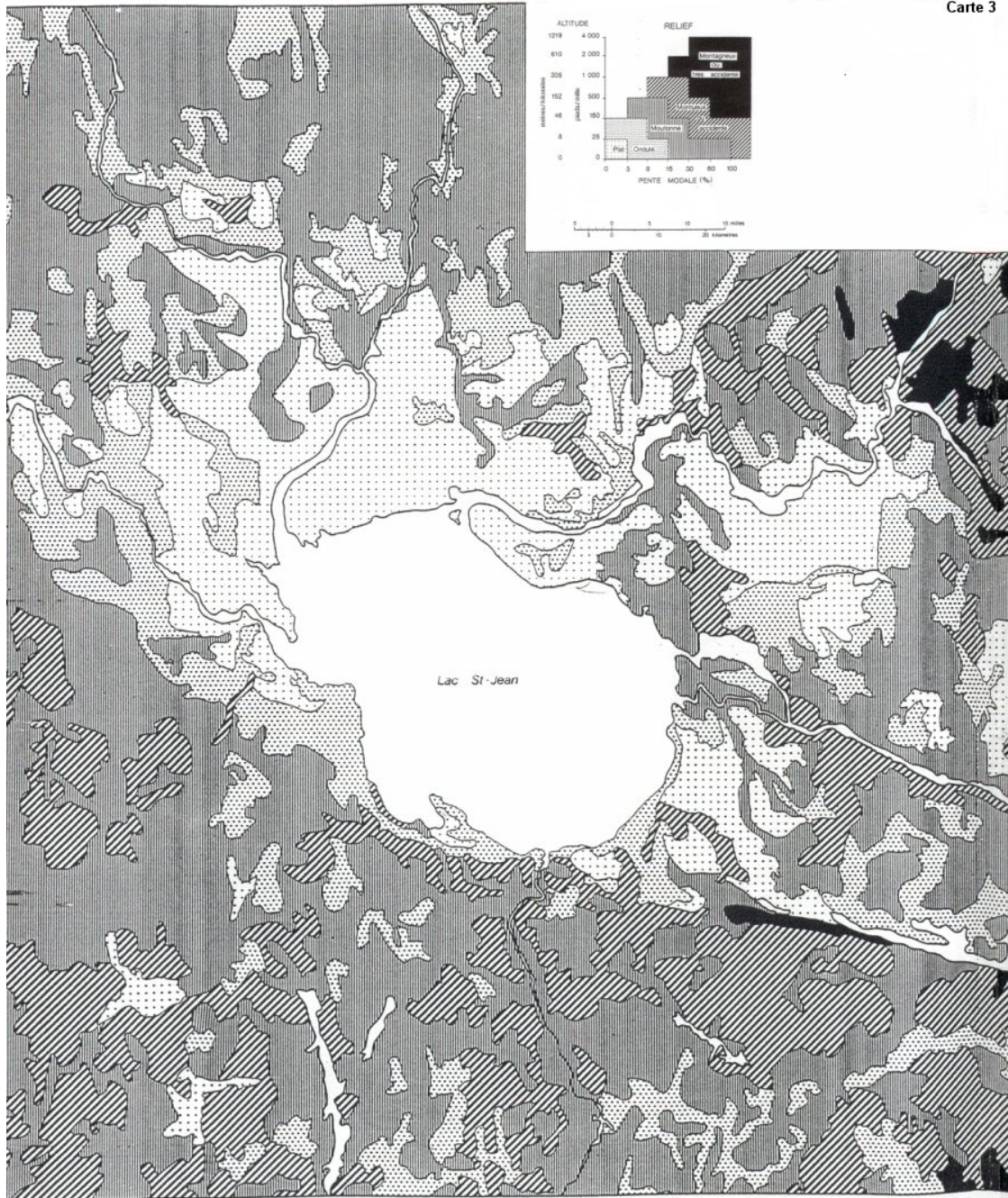
Source : MIG « Module interactif géographique », novembre 2003.

Carte 2
Municipalités de la MRC du Domaine-du-Roy



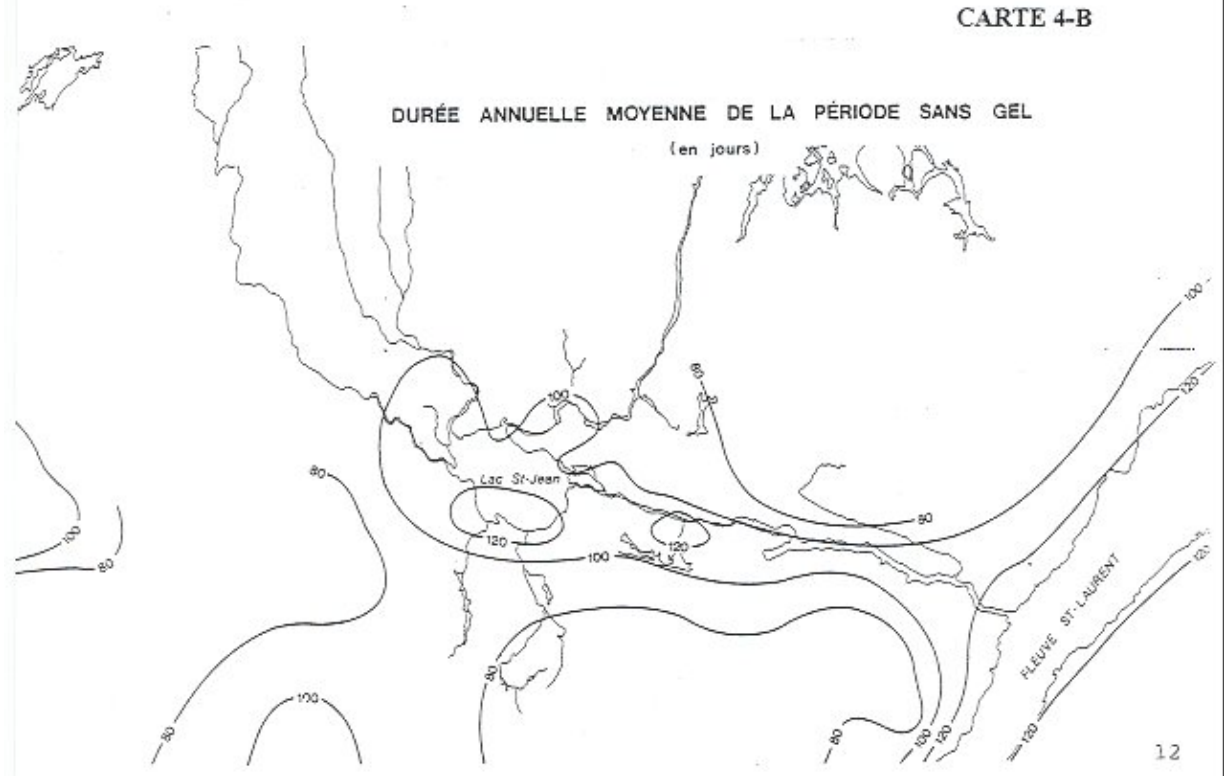
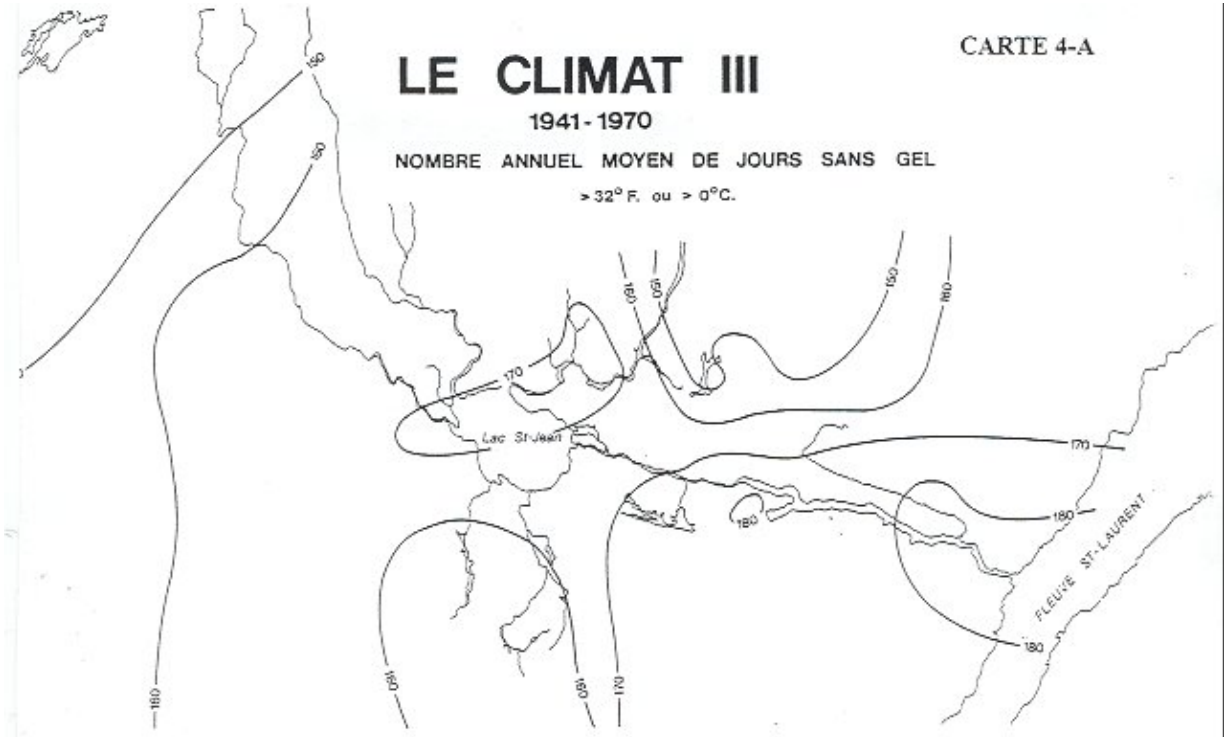
Source : MIG « Module interactif géographique », novembre 2003.

Carte 3

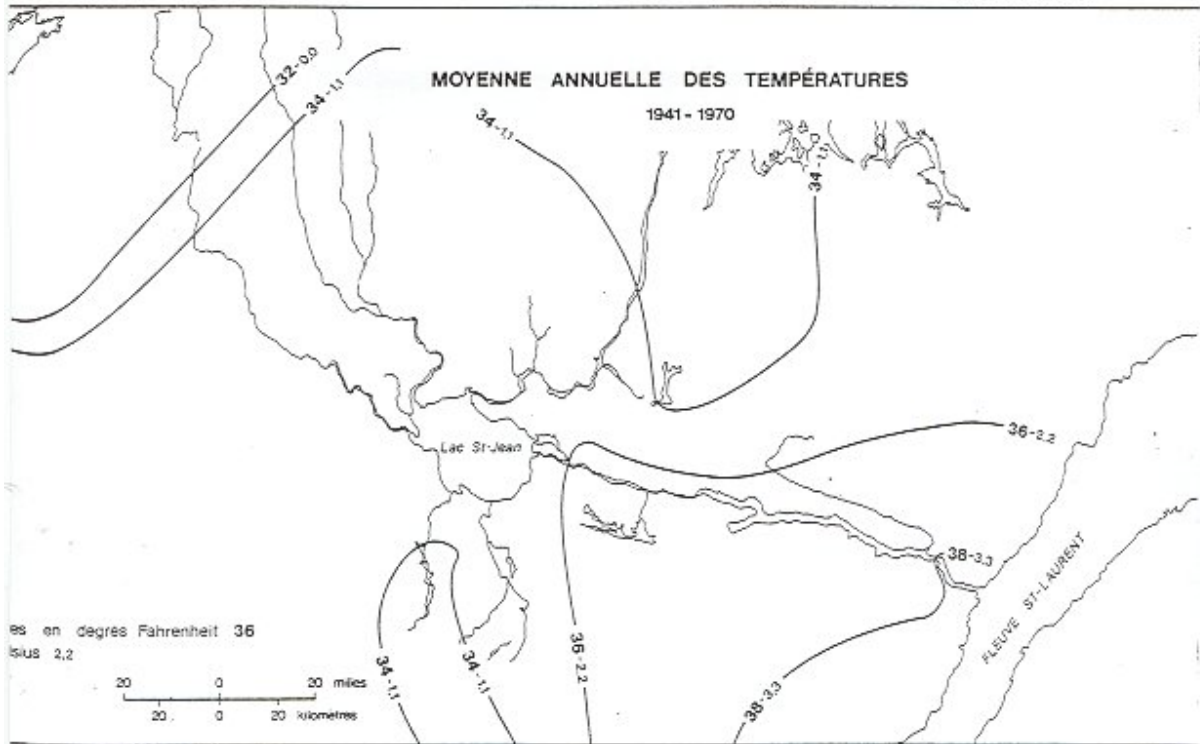


Carte 3

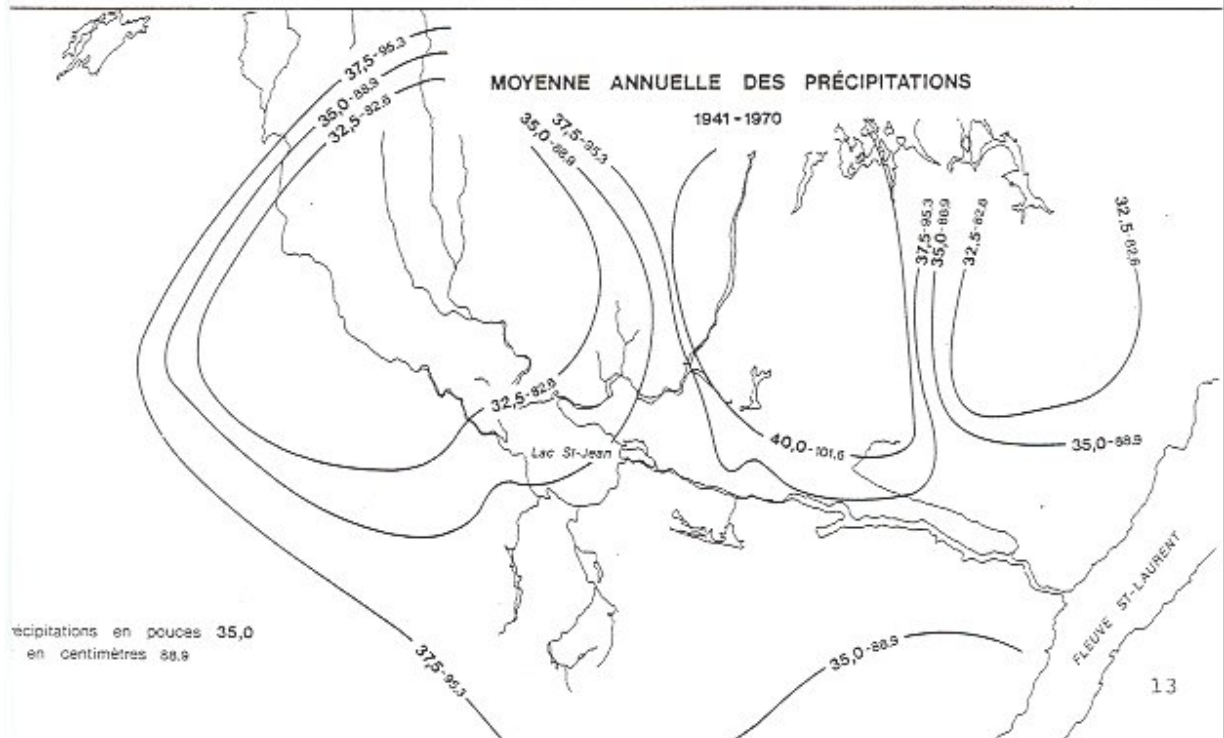
**Carte 4
Le climat III**



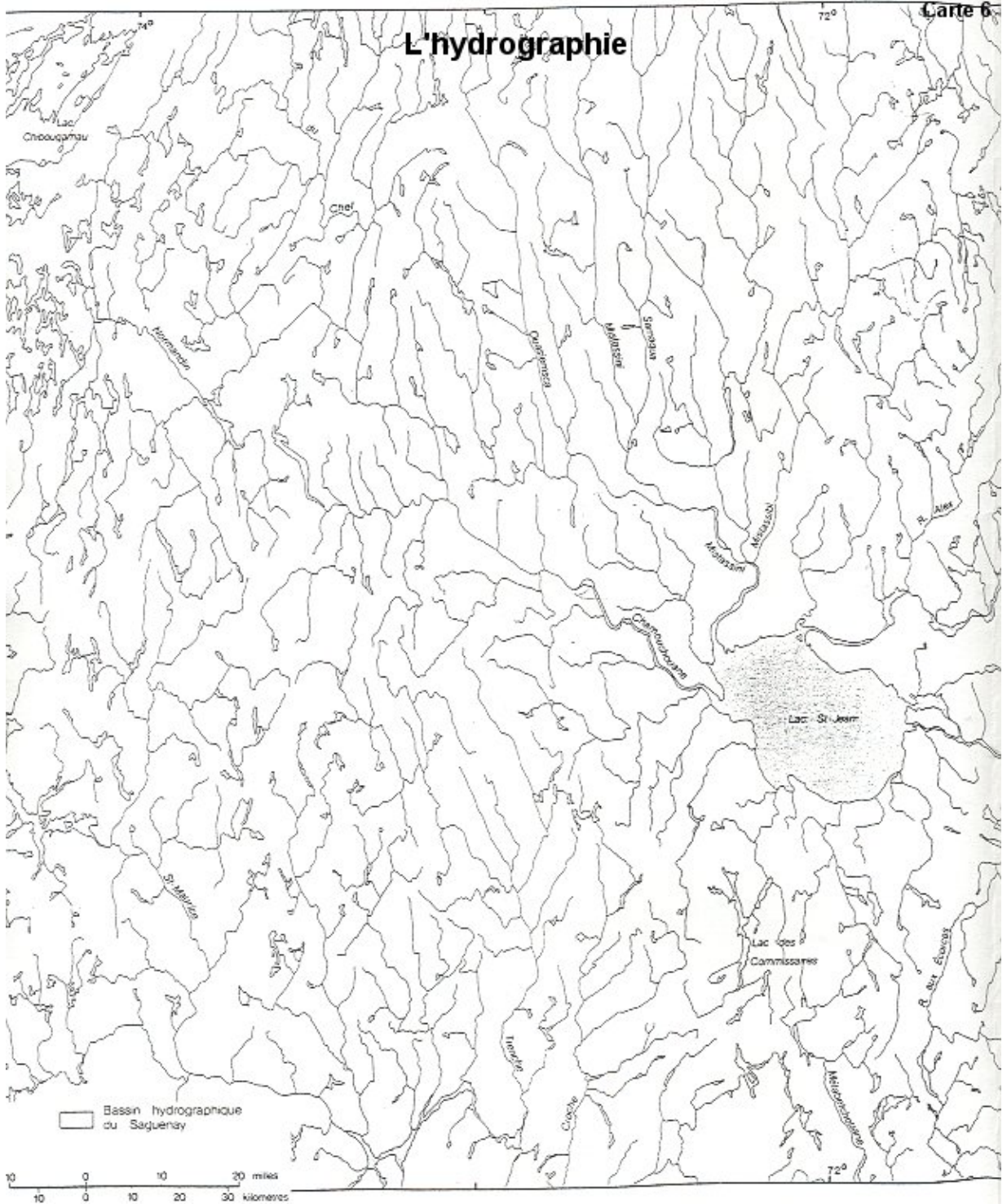
CARTE 5-A



CARTE 5-B

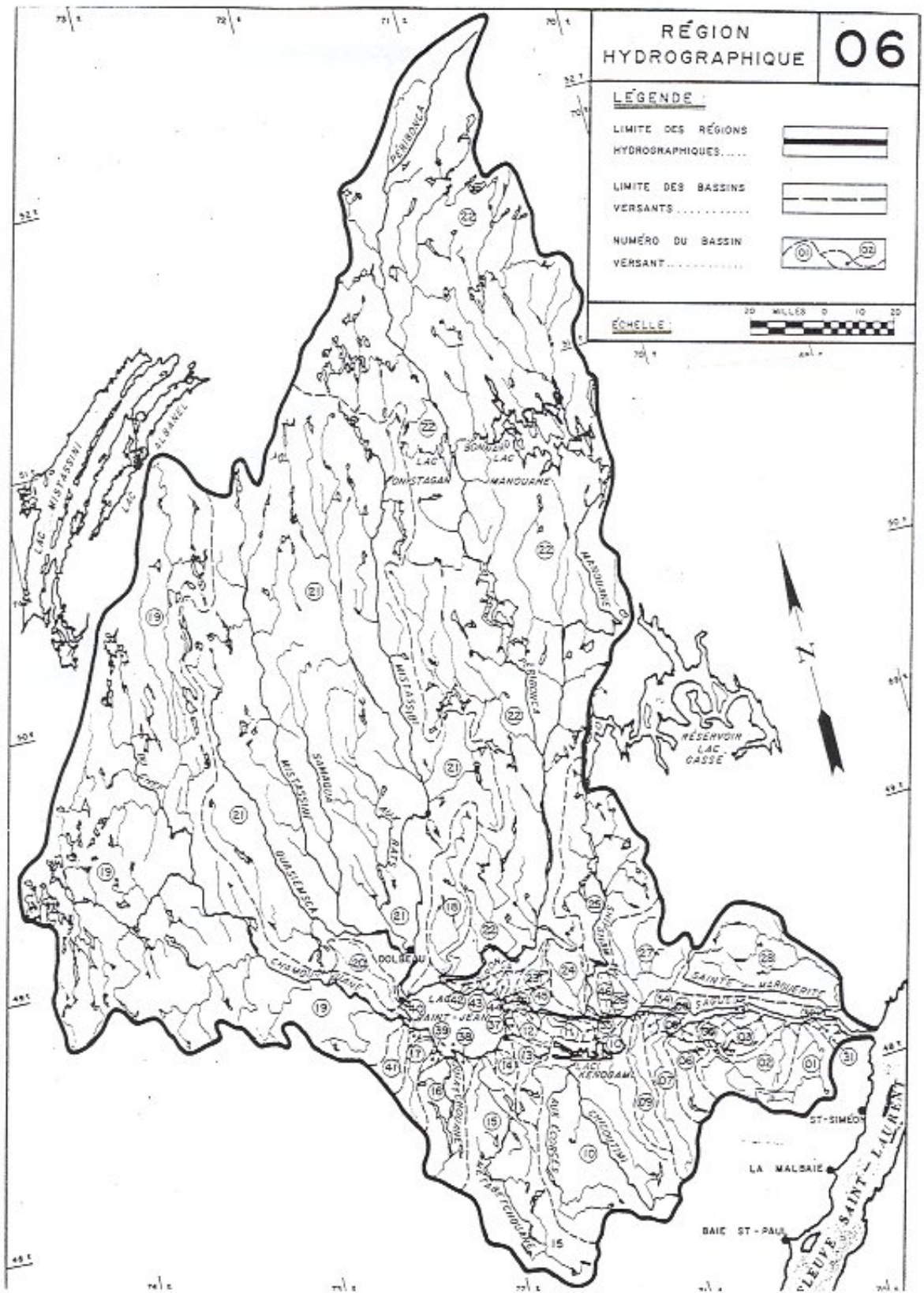


Carte 5
L'hydrographie



Carte 6
Région hydrographique

CARTE 7



BIBLIOGRAPHIE

- CENTRE LOCAL DE DÉVELOPPEMENT « Profil détaillé des dépenses de consommation des ménages 2002 : Domaine-du-Roy, Saguenay–Lac-Saint-Jean, Québec », mars 2003.
- CLD Lac-Saint-Jean Est, Domaine-du-Roy, Maria-Chapdelaine, du Fjord et du Saguenay « Caractérisation des entreprises de 1^{re} et 2^e transformation du bois », Avril 2003.
- CLD Domaine-du-Roy « Portrait des performances touristiques du Lac-Saint-Jean : Faits saillants », 28 novembre 2002.
- COMMISSION SCOLAIRE DU PAYS-DES-BLEUETS, 1998-99, 2002-2003 (MEQ).
- DIRECTION DES RESSOURCES HUMAINES, *Nombre d'entreprises et d'emplois par secteur industriel et catégorie*, Tableau sommaire CTI, avril 2001.
- DUFOUR Jules, *Atlas régional du Saguenay–Lac-Saint-Jean*, Les laboratoires de géographie de l'Université du Québec à Chicoutimi avec la collaboration de l'Office de planification et de développement du Québec, Éditions Gaétan Morin, 1981.
- DUFOUR Jules, *Géographie du Saguenay–Lac-Saint-Jean*, Travaux géographiques du Saguenay–Lac-Saint-Jean, no. 3, janvier 1978.
- KOREM (Groupe), *Le réseau des SADC du Québec*, 2003.
- MINISTÈRE DES RESSOURCES NATURELLES, forêt, « Planification intégrée de développement et d'utilisation des terres publiques intramunicipales, Consultation publique MRC du Domaine-du-Roy, novembre 1998.
- MINISTÈRE DE LA SOLIDARITÉ SOCIALE, *Prestataires sur la sécurité du revenu*, Statistiques non-officielles, 1999 et 2003.
- MIG « Module interactif géographique », Recensement 2001.
- SYNDICAT DES PRODUCTEURS DE BOIS DU SAGUENAY–LAC-SAINT-JEAN, « Plan régional de protection et de mise en valeur des forêts privées de l'agence du Lac-Saint-Jean », document de connaissance.
- STATISTIQUES CANADA, *Recensements 1981, 1986, 1991, 1996, 2001*.

